

# Dell OptiPlex 3011 AIO

## Uporabniški priročnik

Regulativni model: W07B  
Regulativni tip: W07B001



# Opombe, previdnostni ukrepi in opozorila



**OPOMBA:** OPOMBA označuje pomembne informacije, ki vam pomagajo bolje izkoristiti računalnik.



**POZOR: PREVIDNO** označuje možnost poškodbe strojne opreme ali izgube podatkov in vam svetuje, kako se izogniti težavi.



**Opozorilo: OPOZORILO** označuje možnost poškodb lastnine, telesnih poškodb ali smrti.

© 2013 Dell Inc. Vse pravice pridržane.

Blagovne znamke, uporabljene v tem besedilu: Dell™, logotip DELL, Dell Precision™, Precision ON™, ExpressCharge™, Latitude™, Latitude ON™, OptiPlex™, Venue™, Vostro™ in Wi-Fi Catcher™ so blagovne znamke družbe Dell Inc. Intel®, Pentium®, Xeon®, Core™, Atom™, Centrino® in Celeron® so registrirane blagovne znamke ali blagovne znamke družbe Intel Corporation v Združenih državah in drugih državah. AMD® je registrirana blagovna znamka in AMD Opteron™, AMD Phenom™, AMD Sempron™, AMD Athlon™, ATI Radeon™ in ATI FirePro™ so blagovne znamke družbe Advanced Micro Devices, Inc. Microsoft®, Windows®, MS-DOS®, Windows Vist®a, gumb start za Windows Vista in Office Outlook® so blagovne znamke ali registrirane blagovne znamke družbe Microsoft Corporation v Združenih državah in/ali drugih državah. Blu-ray Disc™ je blagovna znamka v lasti družbe Blu-ray Disc Association (BDA) in je na diskih in predvajalnikih uporabljena z licenco. Besedna znamka Bluetooth® je registrirana blagovna znamka v lasti družbe Bluetooth® SIG, Inc. in družba Dell Inc. jo uporablja z dovoljenjem. Wi-Fi® je registrirana blagovna znamka združenja Wireless Ethernet Compatibility Alliance, Inc.

2013 - 11

Rev. A01

# Kazalo

<b>1 Delo v notranjosti računalnika.....</b>	<b>5</b>
Preden začnete z delom znotraj računalnika.....	5
Priporočena orodja.....	6
Izklop računalnika.....	6
Ko končate z delom v notranjosti računalnika.....	6
Pomembne informacije.....	7
<b>2 Odstranjevanje in nameščanje komponent.....</b>	<b>9</b>
Pregled sistema.....	9
Vpogled v notranjost vašega računalnika .....	9
Odstranjevanje pokrova stojala.....	10
Nameščanje pokrova stojala.....	10
Odstranjevanje stojala VESA.....	10
nameščanje stojala VESA.....	11
Odstranjevanje hrbtnega pokrova.....	11
Nameščanje hrbtnega pokrova.....	13
Odstranjevanje optičnega pogona.....	13
Namestitev optičnega pogona.....	14
Odstranjevanje nadzorne plošče.....	14
Nameščanje nadzorne plošče.....	15
Odstranitev kartice za brezžično lokalno omrežje (WLAN).....	15
Namestitev kartice WLAN.....	16
Odstranjevanje pomnilnika.....	16
Namestitev pomnilnika.....	17
Odstranjevanje pokrova matične plošče.....	17
Namestitev pokrova matične plošče.....	18
Odstranjevanje gumbne baterije.....	18
Namestitev gumbne baterije.....	19
Odstranjevanje hladilnika.....	19
Namestitev hladilnika.....	20
Odstranitev sistemskega ventilatorja.....	20
Namestitev sistemskega ventilatorja.....	20
Odstranjevanje procesorja.....	21
Namestitev procesorja.....	21
Odstranjevanje stikala za zaznavanje vdora.....	21
Namestitev stikala za zaznavanje vdora.....	22
Odstranjevanje zvočnikov.....	22
Namestitev zvočnikov.....	23


Odstranjevanje stikala za vklop.....	23
Namestitev stikala za vklop.....	24
Odstranjevanje trdega diska.....	24
Namestitev trdega diska.....	26
Odstranjevanje matične plošče.....	26
Komponente matične plošče.....	30
Namestitev matične plošče.....	31
Odstranjevanje nosilca zaslona.....	31
Namestitev nosilca zaslona.....	34
Odstranjevanje kamere.....	35
Nameščanje kamere.....	35
Odstranjevanje serijskih vrat.....	36
Nameščanje serijskih vrat.....	37
<b>3 Nastavitev sistema.....</b>	<b>39</b>
Zagonsko zaporedje.....	39
Navigation Keys.....	39
Možnosti sistemskih nastavitev.....	40
Updating the BIOS .....	49
System and Setup Password.....	50
Assigning a System Password and Setup Password.....	50
Izbris ali sprememba obstoječega gesla za sistem in/ali nastavitev.....	51
<b>4 Diagnostika.....</b>	<b>53</b>
Diagnostika izboljšanega predzagonkega ocenjevanje sistema (ePSA).....	53
<b>5 Odpravljanje težav z računalnikom.....</b>	<b>55</b>
Pomembne informacije.....	55
Kode diagnostičnih lučk LED za napajanje.....	55
Kode piskov.....	56
Sporočila o napakah.....	56
<b>6 Tehnični podatki.....</b>	<b>59</b>
<b>7 Contacting Dell.....</b>	<b>65</b>


# Delo v notranjosti računalnika


## Preden začnete z delom znotraj računalnika

Upoštevajte ta varnostna navodila, da zaščitite računalnik pred morebitnimi poškodbami in zagotovite lastno varnost. Če ni drugače navedeno, se pri vseh postopkih, vključenih v ta dokument, predpostavlja, da so zagotovljeni naslednji pogoji:


- prebrali ste varnostna navodila, priložena vašemu računalniku.
- Komponento lahko zamenjate ali – če ste jo kupili ločeno – namestite tako, da postopek odstranitve izvedete v obratnem vrstnem redu.


 **Opozorilo:** Preden začnete z delom znotraj računalnika, preberite varnostne informacije, ki so priložene računalniku. Za dodatne informacije o varnem delu obiščite domačo stran za skladnost s predpisi na naslovu [www.dell.com/regulatory\\_compliance](http://www.dell.com/regulatory_compliance)

 **POZOR:** Večino popravil lahko opravi samo pooblaščen serviser. Popravljate ali odpravljate lahko samo težave, ki so navedene v dokumentaciji izdelka ali po napotkih podpornega osebja preko elektronske storitve ali telefona. Škoda, ki je nastala zaradi popravil, ki jih družba Dell ni odobrila, garancija ne krije. Seznanite se z varnostnimi navodili, ki so priložena izdelku, in jih upoštevajte.

 **POZOR:** Elektrostatično razelektritev preprečite tako, da se ozemljite z uporabo traku za ozemljitev ali občasno dotaknete nepobarvane kovinske površine, na primer priključka na hrbtni strani računalnika.

 **POZOR:** S komponentami in karticami ravnejte previdno. Ne dotikajte se komponent ali stikov na kartici. Kartico prijemajte samo za robove ali za kovinski nosilec. Komponente, kot je procesor, držite za robove in ne za nožice.

 **POZOR:** Ko odklopite kabel, ne vlecite kabla samega, temveč priključek na njem ali pritrdilno zanko. Nekateri kabli imajo priključek z zaklopni jezički; če izklapljate tak kabel, pritisnite na zaklopni jeziček, preden izklopite kabel. Ko priključke ločujete, poskrbite, da bodo poravnani, da se njihovi stiki ne zvijejo. Tudi preden priključite kabel, poskrbite, da bodo priključki na obeh straneh pravilno obrnjeni in poravnani.


 **OPOMBA:** Barva vašega računalnika in nekaterih komponent se lahko razlikuje od prikazane v tem dokumentu.

Pred posegom v notranjost računalnika opravite naslednje korake, da se izognete poškodbam računalnika.

1. Delovna površina mora biti ravna in čista, da preprečite nastanek prask na pokrovu računalnika.
2. Izklopite računalnik (glejte poglavje Izklop računalnika).

 **POZOR:** Če želite izklopiti omrežni kabel, najprej odklopite kabel iz računalnika in nato iz omrežne naprave.

3. Iz računalnika odklopite vse omrežne kable.
4. Odklopite računalnik in vse priključene naprave iz električnih vtičnic.
5. Ko je sistem odklopljen, pritisnite in zadržite gumb za vklop, da s tem ozemljite sistemsko ploščo.
6. Odstranite pokrov.

 **POZOR:** Preden se dotaknete česarkoli znotraj računalnika, se razelektrite tako, da se dotaknete nepobarvane kovinske površine, na primer kovine na zadnji strani računalnika. Med delom se občasno dotaknite nepobarvane kovinske površine, da sprostite statično elektriko, ki lahko poškoduje notranje komponente.

## Priporočena orodja

Za postopke, navedene v tem dokumentu, boste verjetno potrebovali naslednja orodja:

- majhen ploščat izvijač,
- izvijač Phillips,
- majhno plastično pero.

## Izklop računalnika

 **POZOR: Preden izklopite računalnik, shranite in zaprite vse odprte datoteke ter zaprite vse odprte programe, da preprečite izgubo podatkov.**

### 1. Zaustavite operacijski sistem.

– V sistemu Windows 8:


\* Če uporabljate napravo na dotik:

a. Podrsajte z desnega roba zaslona, da odprete meni čarobnih gumbov, nato izberite **Nastavitve**.

b. Izberite ikono  nato izberite **Shut down (Zaustavitev sistema)**

\* Če uporabljate miško:

a. Pokažite v zgornji desni kot zaslona in kliknite **Nastavitve**.

b. Kliknite ikono  nato izberite **Zaustavitev sistema**.

– V sistemu Windows 7:

1. Kliknite **Start** .

2. Kliknite **Zaustavitev sistema**.

ali

1. Kliknite **Start** .

2. Kliknite puščico v spodnjem desnem kotu menija **Start**, kot je prikazano spodaj, in nato kliknite



**Zaustavitev sistema.**

2. Zagotovite, da so računalnik in vse priključene naprave izklopljeni. Če se računalnik in priključene naprave ne izključijo samodejno ob zaustavitvi operacijskega sistema, pritisnite in 6 sekunde držite gumb za vklop, da jih izklopite.

## Ko končate z delom v notranjosti računalnika



Ko dokončate kateri koli postopek zamenjave, zagotovite, da pred vklopom računalnika priključite zunanje naprave, kartice, kable itn.

1. Ponovno namestite pokrov.

 **POZOR: Omrežni kabel priključite tako, da najprej priključite kabel v omrežno napravo in nato v računalnik.**

2. Priključite vse telefonske ali omrežne kable v računalnik.
3. Računalnik in vse priključene naprave priključite v električne vtičnice.
4. Vključite računalnik.
5. Po potrebi zaženite program Dell Diagnostics in preverite, ali računalnik pravilno deluje.

## Pomembne informacije

-  **OPOMBA:** Zaslona na dotik ne uporabljajte v prašnih, vročih ali vlažnih okoljih.
-  **OPOMBA:** Nenadne spremembe temperature lahko povzročijo kondenzacijo notranjih površin stekla, ki pa po kratkem času izgine in ne vpliva na normalno uporabo naprave.



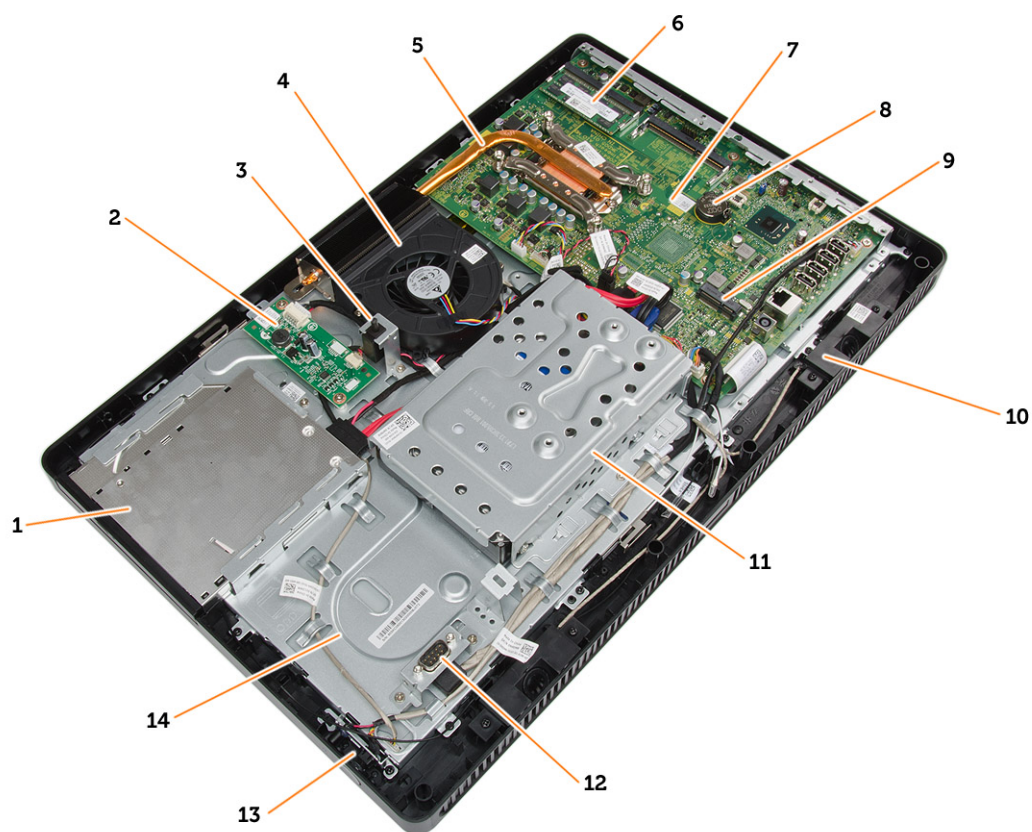
# Odstranjevanje in nameščanje komponent

V tem poglavju so podrobne informacije o tem, kako morate odstraniti ali namestiti komponente računalnika.

## Pregled sistema

Spodnja slika prikazuje notranjost računalnika, ko odstranite hrbtni pokrov. V oblakihh so imena in označujejo komponente znotraj računalnika.

### Vpogled v notranjost vašega računalnika

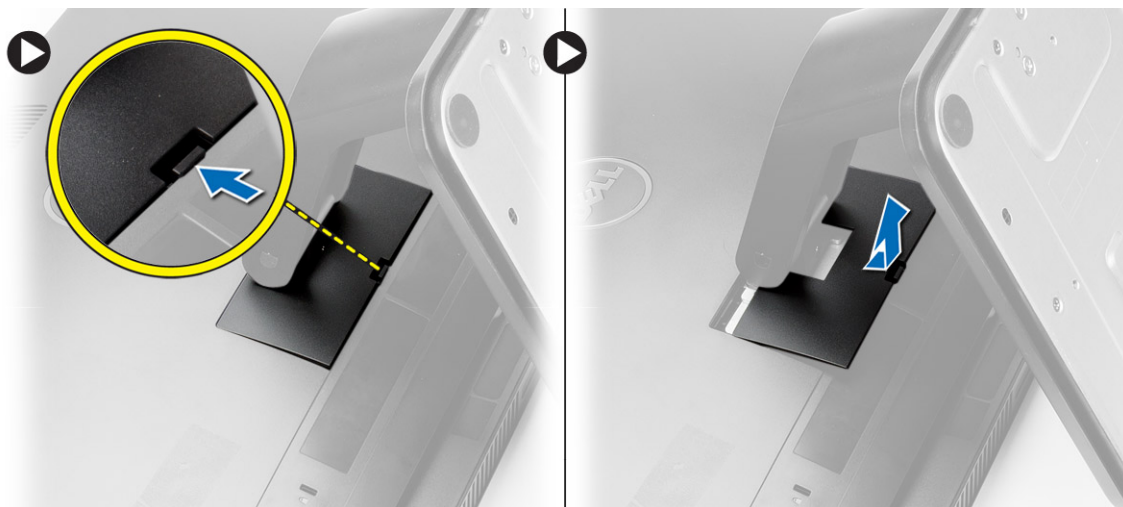


1. optični pogon
2. nadzorna plošča
3. stikalo za zaznavanje vdora
4. sistemski ventilator
5. hladilnik

- 6. pomnilnik
- 7. matična plošča
- 8. gumbna baterija
- 9. zvočnik
- 10. reža za kartico WLAN
- 11. Trdi disk
- 12. komunikacijska vrata
- 13. vklopno stikalo
- 14. ohišje

## Odstranjevanje pokrova stojala

1. Sledite navodilom v poglavju *Preden začnete z delom znotraj računalnika*.
2. Računalnik položite na ravno površino, pri čemer je zaslon obrnjen navzdol.
3. Potisnite zatič navznoter, da sprostite pokrov stojala in ga odstranite iz računalnika.



## Nameščanje pokrova stojala

1. Potisnite pokrov stojala na mesto in pritisnite nanj, da ga pritrdite na računalnik.
2. Sledite navodilom v poglavju *Ko končate z delom znotraj računalnika*.

## Odstranjevanje stojala VESA

1. Sledite navodilom v poglavju *Preden začnete z delom znotraj računalnika*.
2. Odstranite pokrov stojala.
3. Odstranite vijake, s katerimi je stojalo VESA pritrjeno na računalnik, in odstranite stojalo VESA iz računalnika.



## nameščanje stojala VESA

1. Stojalo VESA postavite na računalnik.
2. Privijte vijake, s katerimi je stojalo VESA pritrjeno na računalnik.
3. Namestite:
  - a) pokrov stojala
4. Sledite navodilom v poglavju *Ko končate z delom znotraj računalnika.*

## Odstranjevanje hrbtnega pokrova

1. Sledite navodilom v poglavju *Preden začnete z delom znotraj računalnika.*
2. Odstranite:
  - a) pokrov stojala
  - b) stojalo VESA
3. S plastičnim peresom sprostite hrbtni pokrov z računalnika.



4. Z računalnika odstranite hrbtni pokrov.

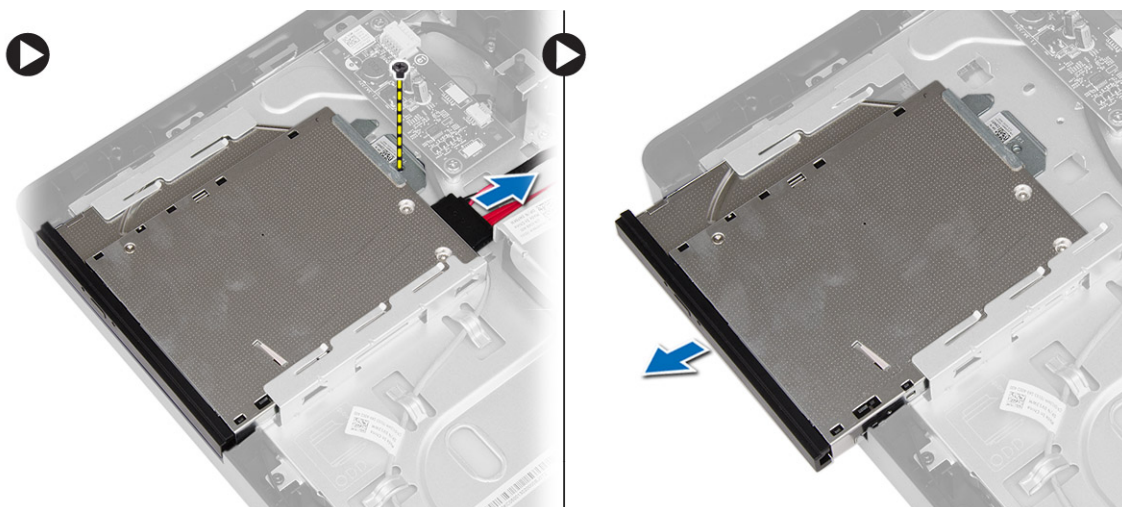


## Nameščanje hrbtne pokrova

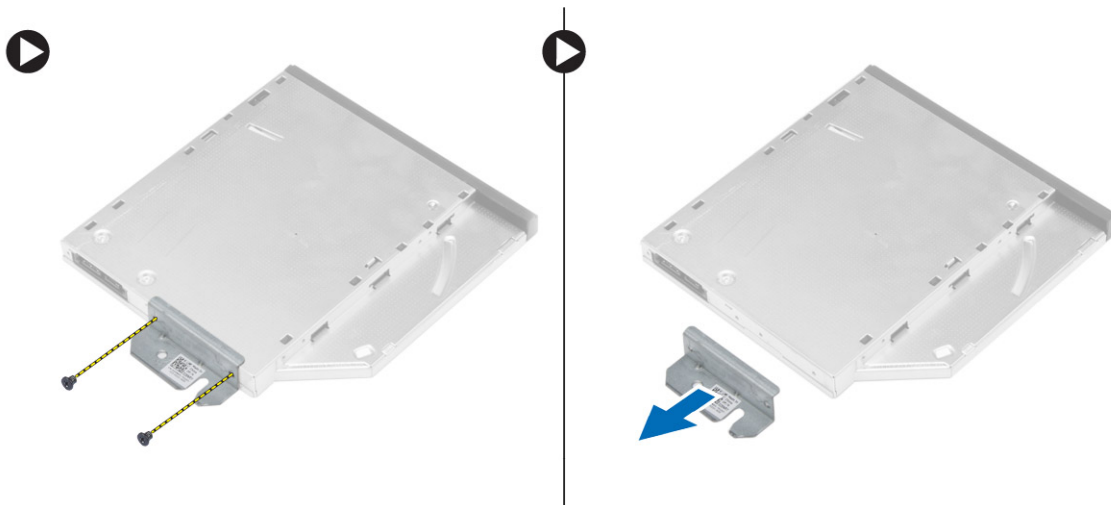
1. Hrbtni pokrov postavite na računalnik.
2. Pritisnite na robove hrbtne pokrova, da ga pritrdite na računalnik.
3. Namestite:
  - a) stojalo VESA
  - b) pokrov stojala
4. Sledite navodilom v poglavju *Ko končate z delom znotraj računalnika*.

## Odstranjevanje optičnega pogona

1. Sledite navodilom v poglavju *Preden začnete z delom znotraj računalnika*.
2. Odstranite:
  - a) pokrov stojala
  - b) stojalo VESA
  - c) hrbtni pokrov
3. Odstranite vijak, s katerim je optični pogon pritrjen na računalnik, in odklopite kabel z optičnega pogona. Optični disk povlecite iz računalnika.



4. Odstranite vijake, s katerimi je nosilec pritrjen na optični pogon, in odstranite nosilec z optičnega pogona.



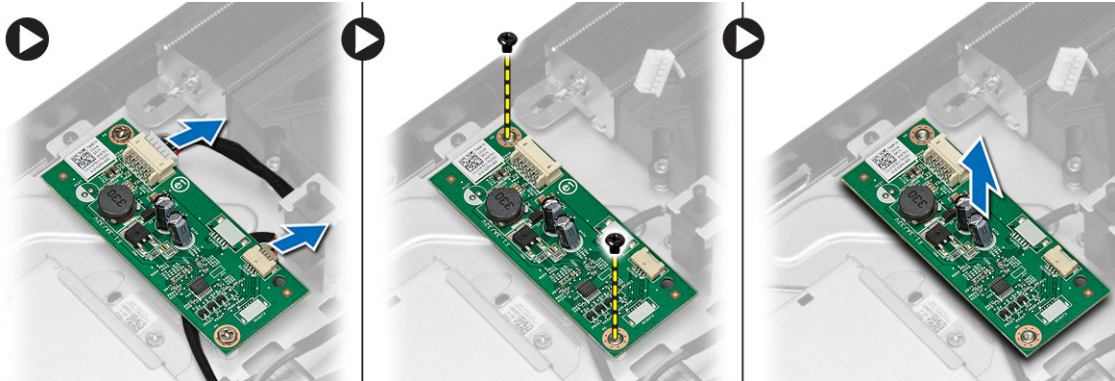
## Namestitev optičnega pogona

1. Nosilec namestite na optični pogon in privijte vijake, da ga pritrdite.
2. Optični pogon potisnite v računalnik in privijte vijak, da ga pritrdite.
3. Priključite kable na nadzorno ploščo.
4. Namestite:
  - a) hrbtni pokrov
  - b) stojalo VESA
  - c) pokrov stojala
5. Sledite navodilom v poglavju *Ko končate z delom znotraj računalnika*.

## Odstranjevanje nadzorne plošče

1. Sledite navodilom v poglavju *Preden začnete z delom znotraj računalnika*.
2. Odstranite:

- a) pokrov stojala
  - b) stojalo VESA
  - c) hrbtni pokrov
3. Odklopite kable z nadzorne plošče in odstranite vijake, s katerimi je nadzorna plošča pritrjena na računalnik. Odstranite nadzorno ploščo iz računalnika.

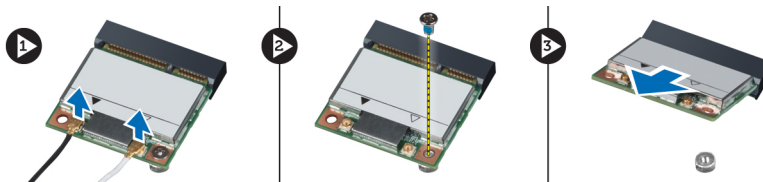


## Nameščanje nadzorne plošče

1. Nadzorno ploščo postavite na računalnik.
2. Privijte vijake in tako pritrdite nadzorno ploščo v računalnik.
3. Priključite kable na nadzorno ploščo.
4. Namestite:
  - a) hrbtni pokrov
  - b) stojalo VESA
  - c) pokrov stojala
5. Sledite navodilom v poglavju *Ko končate z delom znotraj računalnika*.

## Odstranitev kartice za brezžično lokalno omrežje (WLAN)

1. Sledite navodilom v poglavju *Preden začnete z delom znotraj računalnika*.
2. Odstranite:
  - a) pokrov stojala
  - b) stojalo VESA
  - c) hrbtni pokrov
  - d) pokrov sistemske plošče
3. Iz kartice WLAN odklopite antenske kable. Ostranite vijak, s katerim je kartica WLAN pritrjena na sistemsko ploščo. Kartico WLAN dvignite in odstranite iz računalnika.

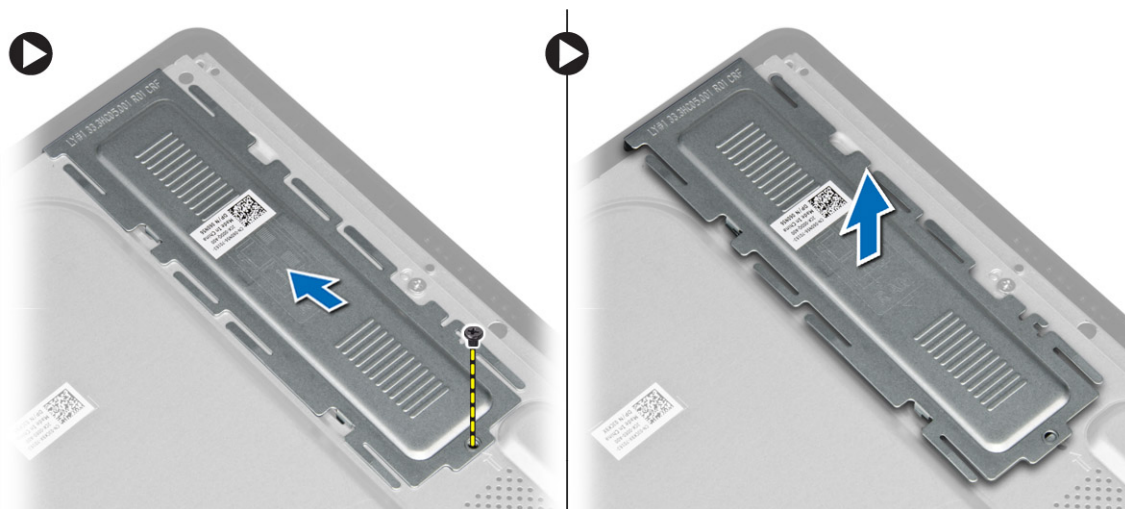


## Namestitev kartice WLAN

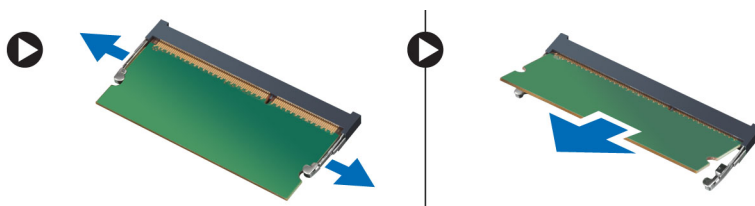
1. Potisnite kartico WLAN v režo in privijte vijak, da jo pritrdite na sistemsko ploščo.
2. Antenske kable priključite na kartico WLAN.
3. Namestite:
  - a) pokrov sistemske plošče
  - b) hrbtni pokrov
  - c) stojalo VESA
  - d) pokrov stojala
4. Sledite navodilom v poglavju *Ko končate z delom znotraj računalnika*.

## Odstranjevanje pomnilnika

1. Sledite navodilom v poglavju *Preden začnete z delom znotraj računalnika*.
2. Odstranite:
  - a) pokrov stojala
  - b) stojalo VESA
  - c) hrbtni pokrov
3. Odstranite vijak, s katerim je nosilec pomnilnika pritrjen na računalnik, nato potisnite in sprostite pokrov pomnilnika z računalnika. Odstranite pokrov pomnilnika z računalnika.



4. Zadrževalne zatiče ločite od pomnilniškega modula, da skoči navzven. Dvignite in odstranite pomnilniški modul iz priključka.

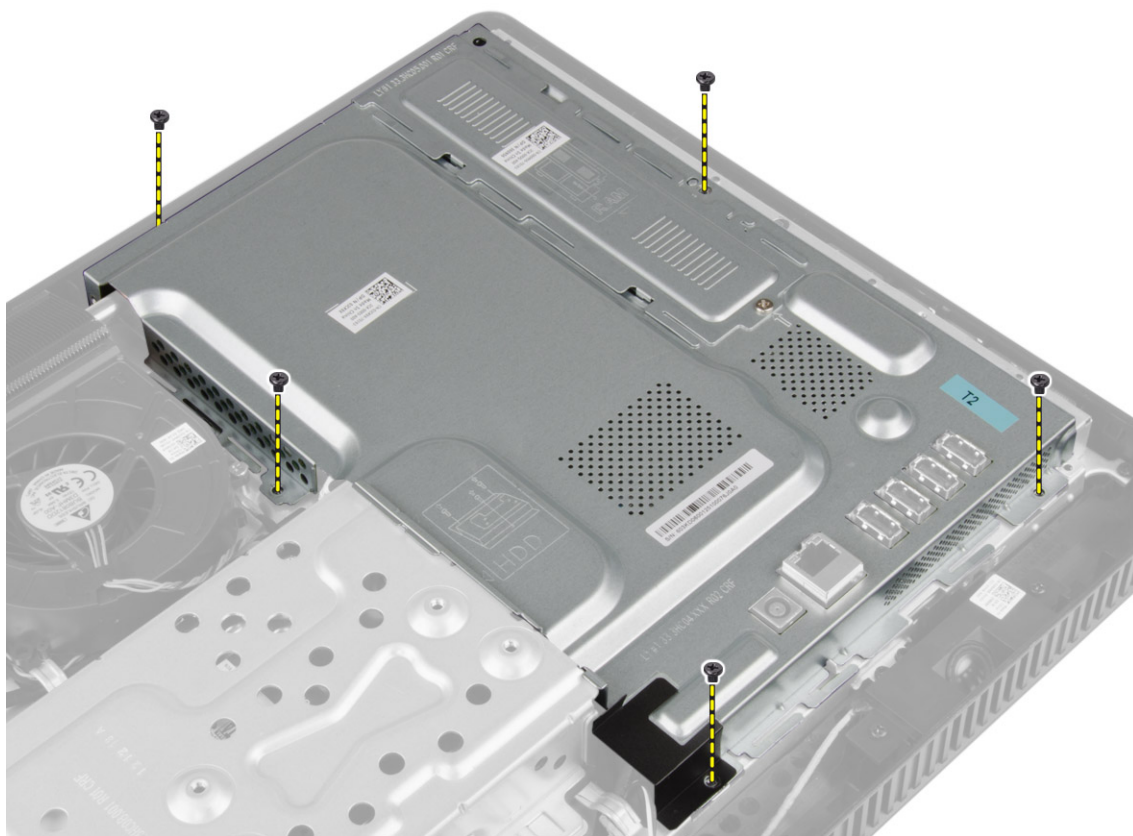


## Namestitev pomnilnika

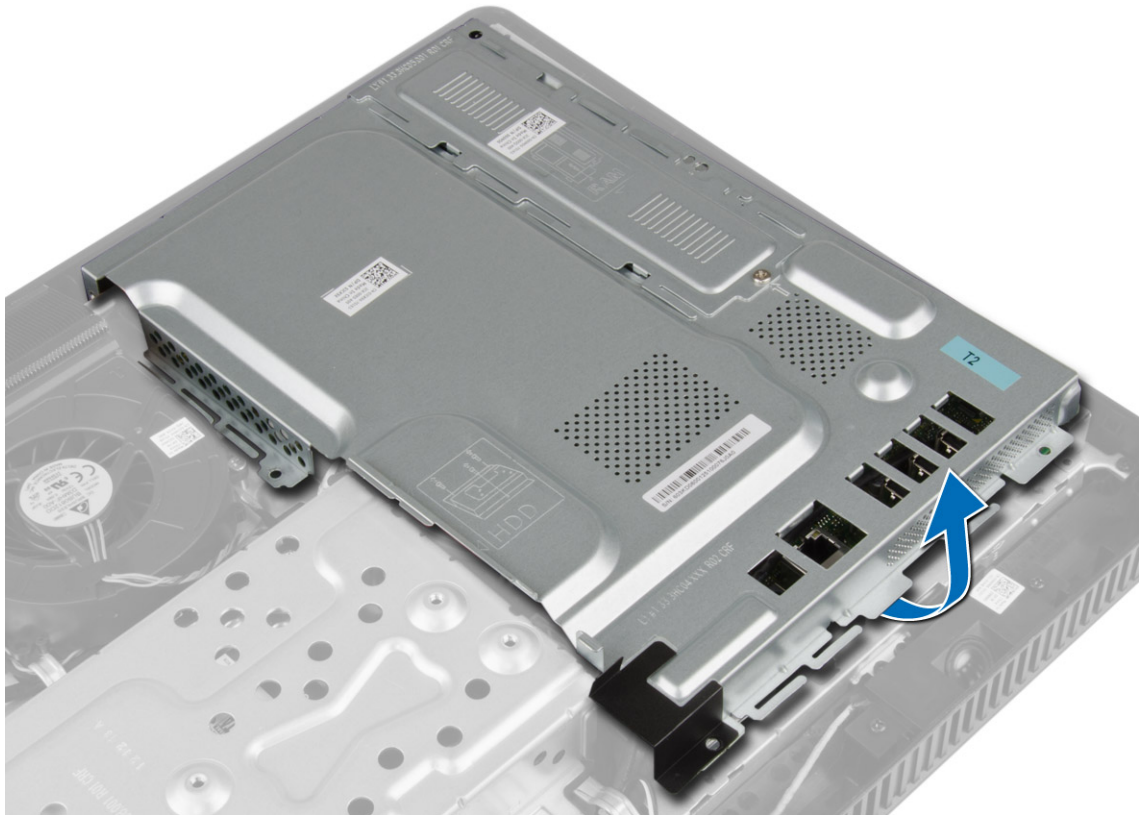
1. Poravnajte zarezo na pomnilniški kartici z jezičkom priključka matične plošče.
2. Pritisnite na pomnilniški modul, dokler pritrditveni jezički ne skočijo nazaj, da jih pritrдите na mesto.
3. Pokrov pomnilnika namestite nazaj na mesto in privijte vijak, da ga pritrдите.
4. Namestite:
  - a) hrbtni pokrov
  - b) stojalo VESA
  - c) pokrov stojala
5. Sledite navodilom v poglavju *Ko končate z delom znotraj računalnika*.

## Odstranjevanje pokrova matične plošče

1. Sledite navodilom v poglavju *Preden začnete z delom znotraj računalnika*.
2. Odstranite:
  - a) pokrov stojala
  - b) stojalo VESA
  - c) hrbtni pokrov
3. Odstranite vijak, s katerim je pokrov matične plošče pritrjen na računalnik.



4. Pokrov matične plošče dvignite in ga odstranite iz računalnika.

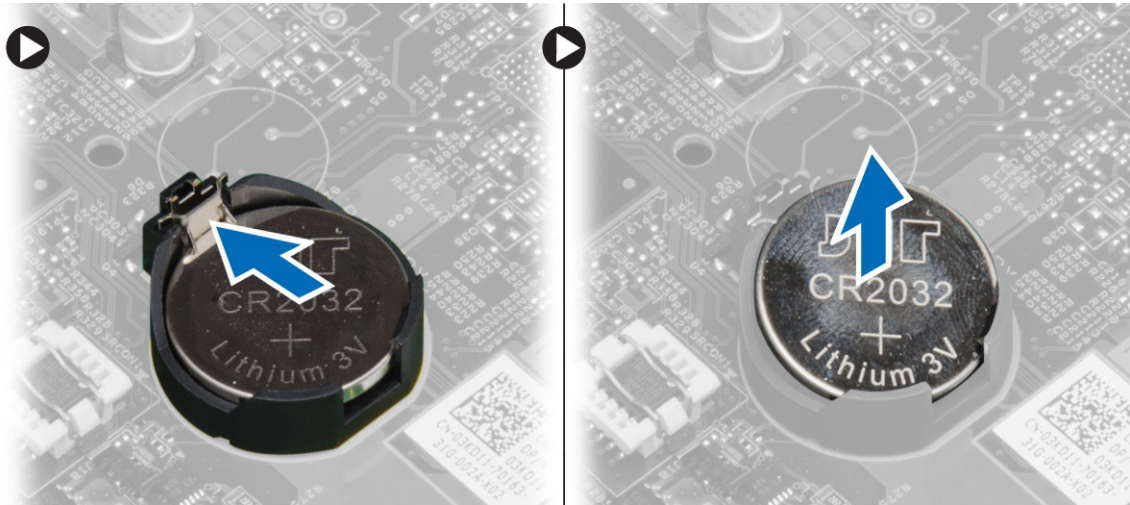


## Namestitev pokrova matične plošče

1. Pokrov matične plošče postavite na računalnik.
2. Privijte vijake, da pritrdite pokrov matične plošče v računalnik.
3. Namestite:
  - a) hrbtni pokrov
  - b) stojalo VESA
  - c) pokrov stojala
4. Sledite navodilom v poglavju *Ko končate z delom znotraj računalnika*.

## Odstranjevanje gumbne baterije

1. Sledite navodilom v poglavju *Preden začnete z delom znotraj računalnika*.
2. Odstranite:
  - a) pokrov stojala
  - b) stojalo VESA
  - c) hrbtni pokrov
  - d) pokrov systemske plošče
3. Pritisnite sprostitveni zapah stran od baterije, ter jo potem, ko izskoči iz reže, dvignite iz računalnika.

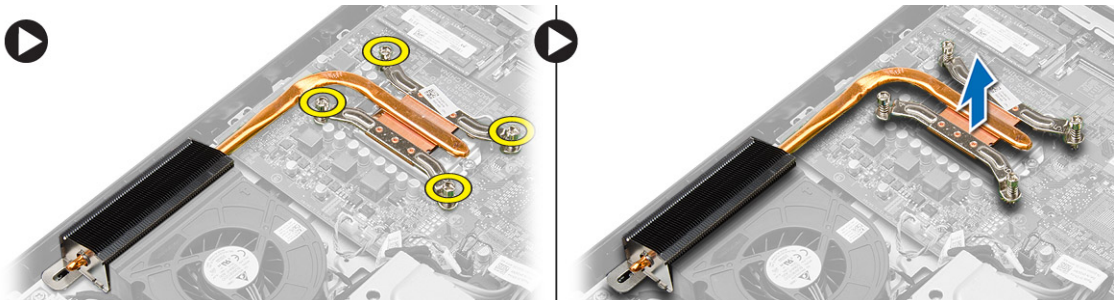


## Namestitev gumbne baterije

1. Gumbno baterijo vstavite v ustrezno režo na matični plošči.
2. Gumbno baterijo potisnite navzdol, dokler zapah za sprostitvev baterije ne skoči nazaj in jo pritrdi na mesto.
3. Namestite:
  - a) pokrov sistemske plošče
  - b) hrbtni pokrov
  - c) stojalo VESA
  - d) pokrov stojala
4. Sledite navodilom v poglavju *Ko končate z delom znotraj računalnika*.

## Odstranjevanje hladilnika

1. Sledite navodilom v poglavju *Preden začnete z delom znotraj računalnika*.
2. Odstranite:
  - a) pokrov stojala
  - b) stojalo VESA
  - c) hrbtni pokrov
  - d) pokrov sistemske plošče
3. Odstranite vijake, s katerimi je hladilnik pritrjen v računalnik, in ga odstranite iz računalnika.

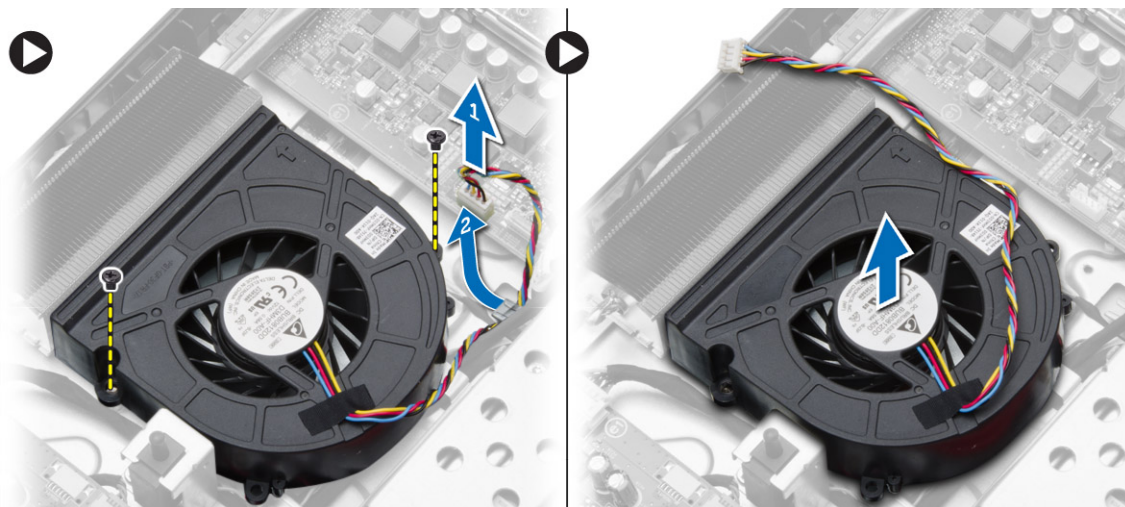


## Namestitev hladilnika

1. Namestite hladilnik v računalnik.
2. Privijte vijake, s katerimi je hladilnik pritrjen na računalnik.
3. Namestite:
  - a) pokrov sistemske plošče
  - b) hrbtni pokrov
  - c) stojalo VESA
  - d) pokrov stojala
4. Sledite navodilom v poglavju *Ko končate z delom znotraj računalnika*.

## Odstranitev sistema ventilatorja

1. Sledite navodilom v poglavju *Preden začnete z delom znotraj računalnika*.
2. Odstranite:
  - a) pokrov stojala
  - b) stojalo VESA
  - c) hrbtni pokrov
  - d) pokrov sistemske plošče
3. Odklopite in sprostite kabel sistema ventilatorja s sistemske plošče. Odstranite vijake, s katerimi je sistemski ventilator pritrjen na računalnik, in odstranite sistemski ventilator z računalnika.



## Namestitev sistema ventilatorja

1. Namestite sistemski ventilator na računalnik.
2. Speljite kabel sistema ventilatorja skozi zatiče na računalniku in priključite kabel na matično ploščo.
3. Namestite:
  - a) pokrov sistemske plošče
  - b) hrbtni pokrov
  - c) stojalo VESA
  - d) pokrov stojala

4. Sledite navodilom v poglavju *Ko končate z delom znotraj računalnika*.

## Odstranjevanje procesorja

1. Sledite navodilom v poglavju *Preden začnete z delom znotraj računalnika*.
2. Odstranite:
  - a) pokrov stojala
  - b) stojalo VESA
  - c) hrbtni pokrov
  - d) pokrov sistemske plošče
  - e) hladilnik
3. Pritisnite sprostitveno ročico navzdol in jo nato premaknite navzven, da jo sprostite iz kaveljčka za zaklep, s katerim je pritrjena. Dvignite pokrov procesorja in procesor odstranite iz reže.

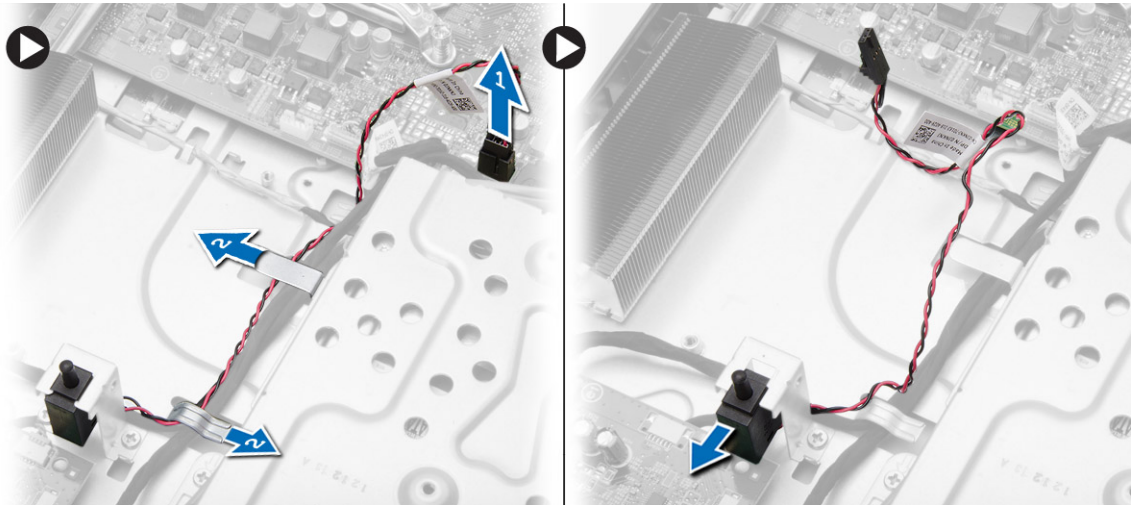


## Namestitev procesorja

1. Vstavite procesor v ležišče procesorja. Poskrbite, da bo procesor pravilno nameščen.
2. Pritisnite sprostitveno ročico navzdol, nato pa jo premaknite navznoter, da jo pritrdite z zadrževalnim kaveljčkom.
3. Namestite:
  - a) hladilnik
  - b) pokrov sistemske plošče
  - c) hrbtni pokrov
  - d) stojalo VESA
  - e) pokrov stojala
4. Sledite navodilom v poglavju *Ko končate z delom znotraj računalnika*.

## Odstranjevanje stikala za zaznavanje vdora

1. Sledite navodilom v poglavju *Preden začnete z delom znotraj računalnika*.
2. Odstranite:
  - a) pokrov stojala
  - b) stojalo VESA
  - c) hrbtni pokrov
  - d) pokrov sistemske plošče
  - e) sistemski ventilator
3. Z matične plošče odklopite kabel stikala za zaznavanje vdora in ga sprostite z zatiča na ohišju. Stikalo za zaznavanje vdora potisnite in odstranite iz računalnika.

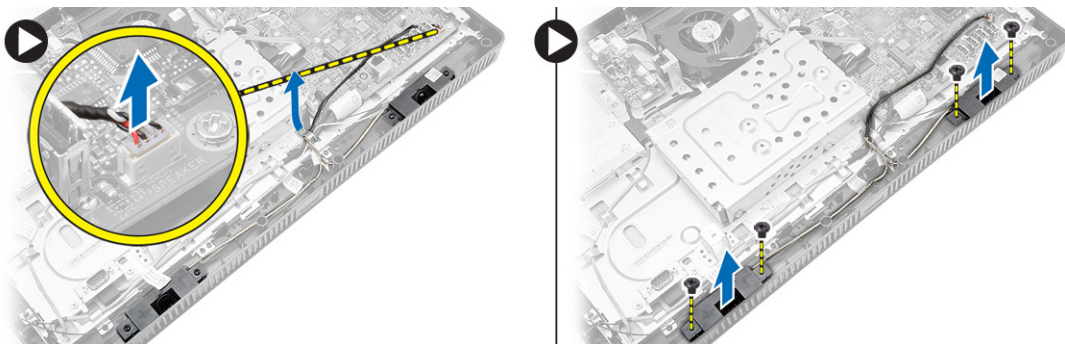


## Namestitev stikala za zaznavanje vdora

1. Stikalo za zaznavanje vdora postavite na računalnik.
2. Speljite kable stikala za zaznavanje vdora skozi zatiče na računalniku in priključite kabel na matično ploščo.
3. Namestite:
  - a) sistemski ventilator
  - b) pokrov sistemske plošče
  - c) hrbtni pokrov
  - d) stojalo VESA
  - e) pokrov stojala
4. Sledite navodilom v poglavju *Ko končate z delom znotraj računalnika*.

## Odstranjevanje zvočnikov

1. Sledite navodilom v poglavju *Preden začnete z delom znotraj računalnika*.
2. Odstranite:
  - a) pokrov stojala
  - b) stojalo VESA
  - c) hrbtni pokrov
  - d) pokrov sistemske plošče
3. Odklopite kabel zvočnika s sistemske plošče. Odstranite vijake, s katerimi so zvočniki pritrjeni na računalnik, in odstranite zvočnike z računalnika.

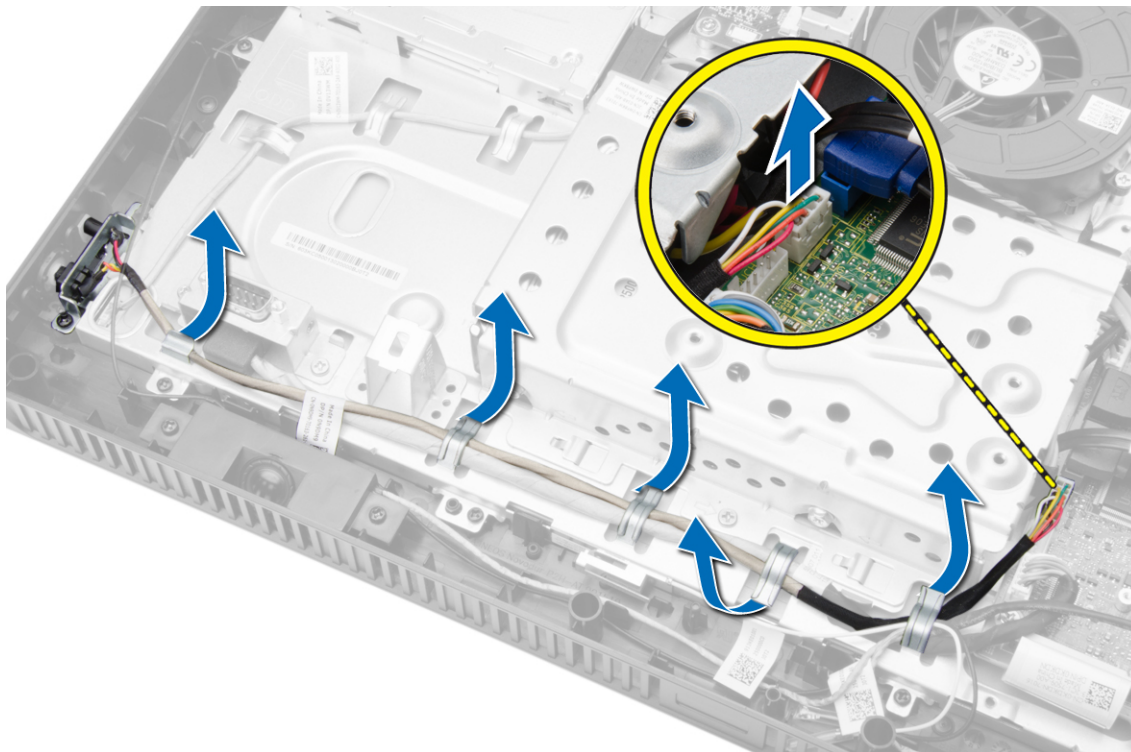


## Namestitev zvočnikov

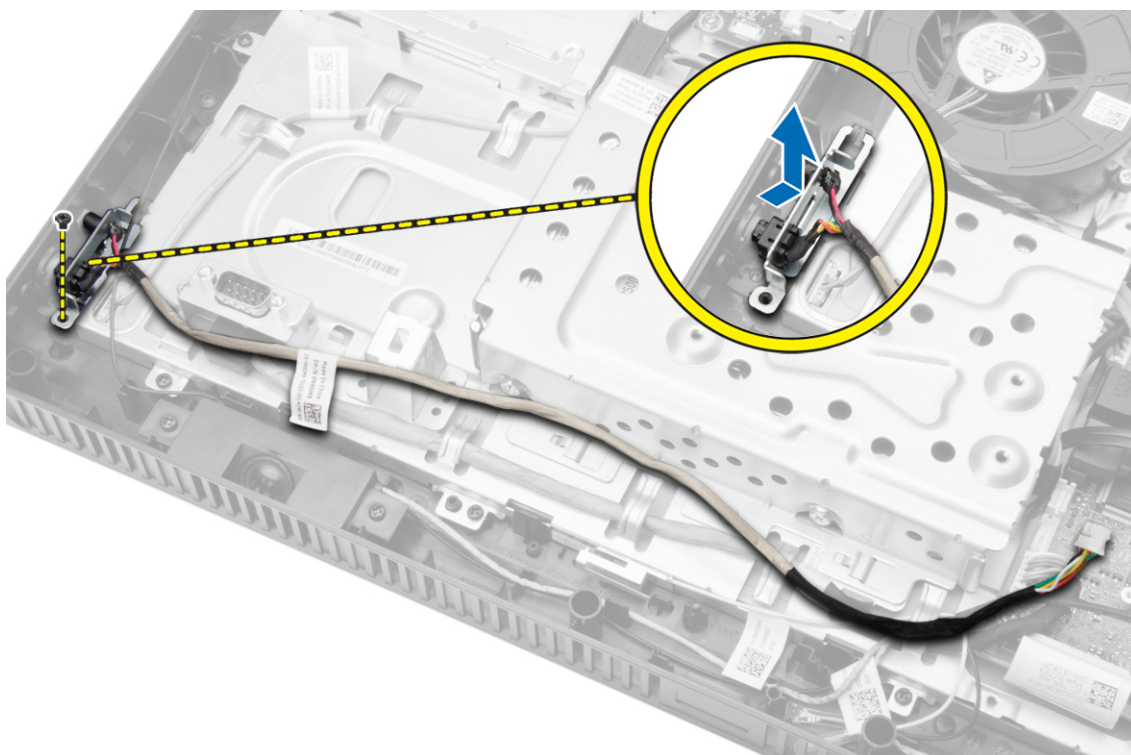
1. Privijte vijake, da pritrdite zvočnika v računalnik.
2. Speljite kable zvočnika skozi zatiče na računalniku in priključite kabel na matično ploščo.
3. Namestite:
  - a) pokrov sistemske plošče
  - b) hrbtni pokrov
  - c) stojalo VESA
  - d) pokrov stojala
4. Sledite navodilom v poglavju *Ko končate z delom znotraj računalnika*.

## Odstranjevanje stikala za vklop

1. Sledite navodilom v poglavju *Preden začnete z delom znotraj računalnika*.
2. Odstranite:
  - a) pokrov stojala
  - b) stojalo VESA
  - c) hrbtni pokrov
  - d) pokrov sistemske plošče
3. Odklopite kabel vklopnega stikala s sistemske plošče. Sprostite kabel vklopnega stikala z zatičev na ohišju.



4. Odstranite vijak, s katerim je vklopno stikalo pritrjeno v računalnik. Sprostite in odstranite vklopno stikalo iz računalnika.

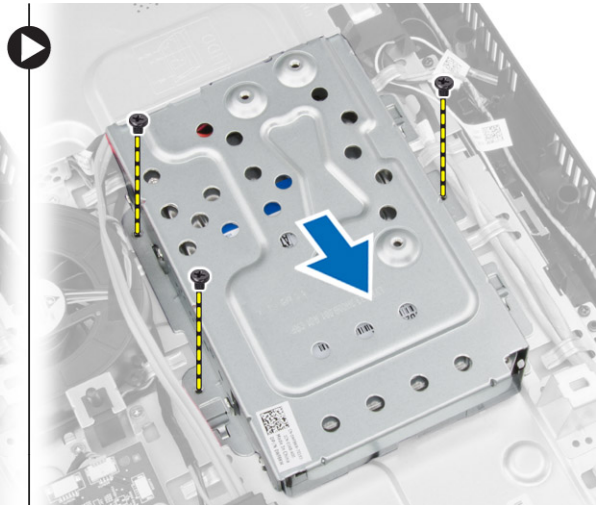
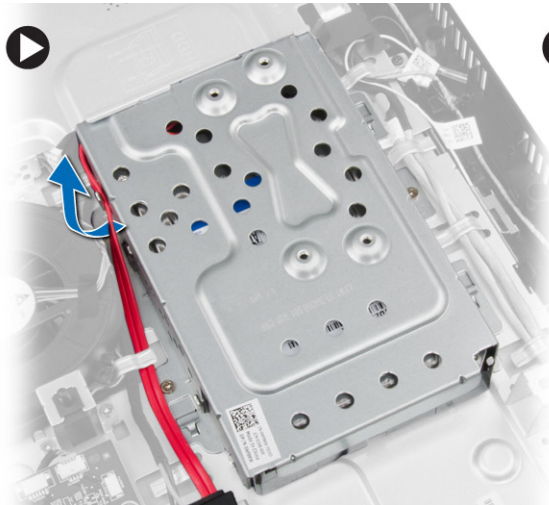


## Namestitev stikala za vklop

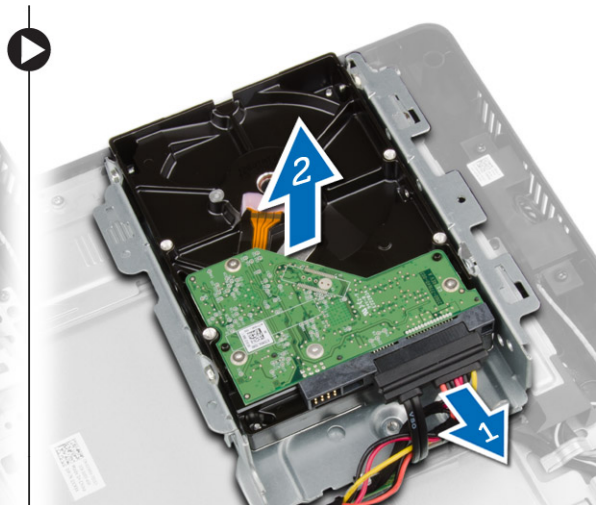
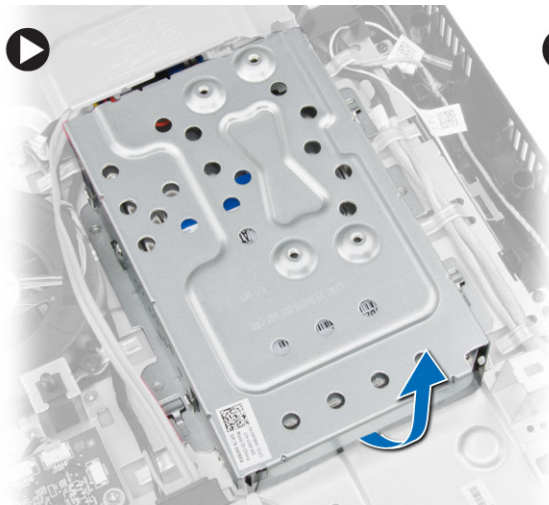
1. Vklonno stikalo namestite v režo na računalniku in privijte vijake, s katerimi ga pritrdite na ohišje.
2. Speljite kable vklopnega stikala skozi zatiče na računalniku in priključite kabel vklopnega stikala na matično ploščo.
3. Namestite:
  - a) pokrov sistemske plošče
  - b) hrbtni pokrov
  - c) stojalo VESA
  - d) pokrov stojala
4. Sledite navodilom v poglavju *Ko končate z delom znotraj računalnika*.

## Odstranjevanje trdega diska

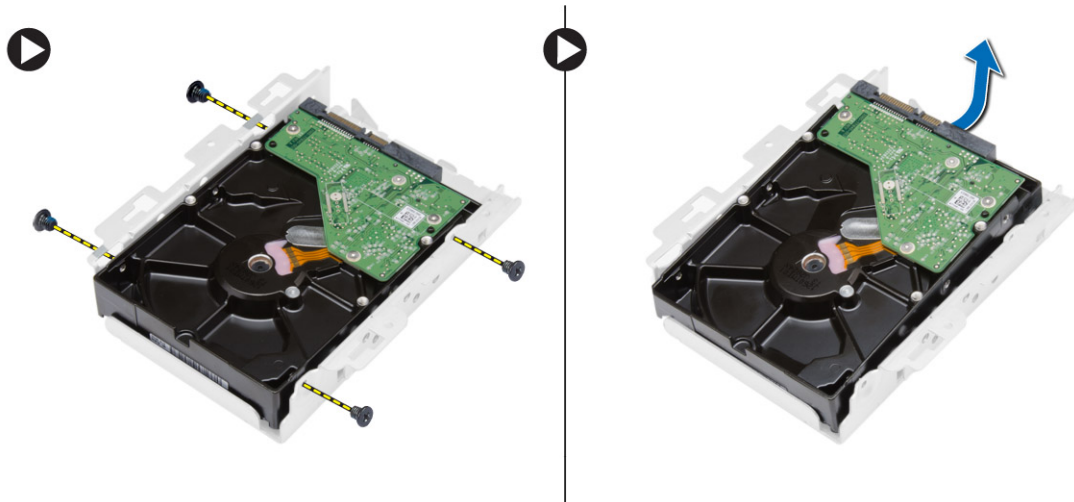
1. Sledite navodilom v poglavju *Preden začnete z delom znotraj računalnika*.
2. Odstranite:
  - a) pokrov stojala
  - b) stojalo VESA
  - c) hrbtni pokrov
3. Premaknite kabel trdega diska, da dosežete vijake nosilca trdega diska. Odstranite vijake in potisnite nosilec trdega diska, da ga sprostite iz ohišja.



4. Obrnite in namestite trdi disk na nosilec trdega diska, da dosežete kabel trdega diska. Odklopite kabel trdega diska s trdega diska.



5. Odstranite vijake, s katerimi je nosilec trdega diska pritrjen na trdi disk, in odstranite trdi disk z nosilca trdega diska.

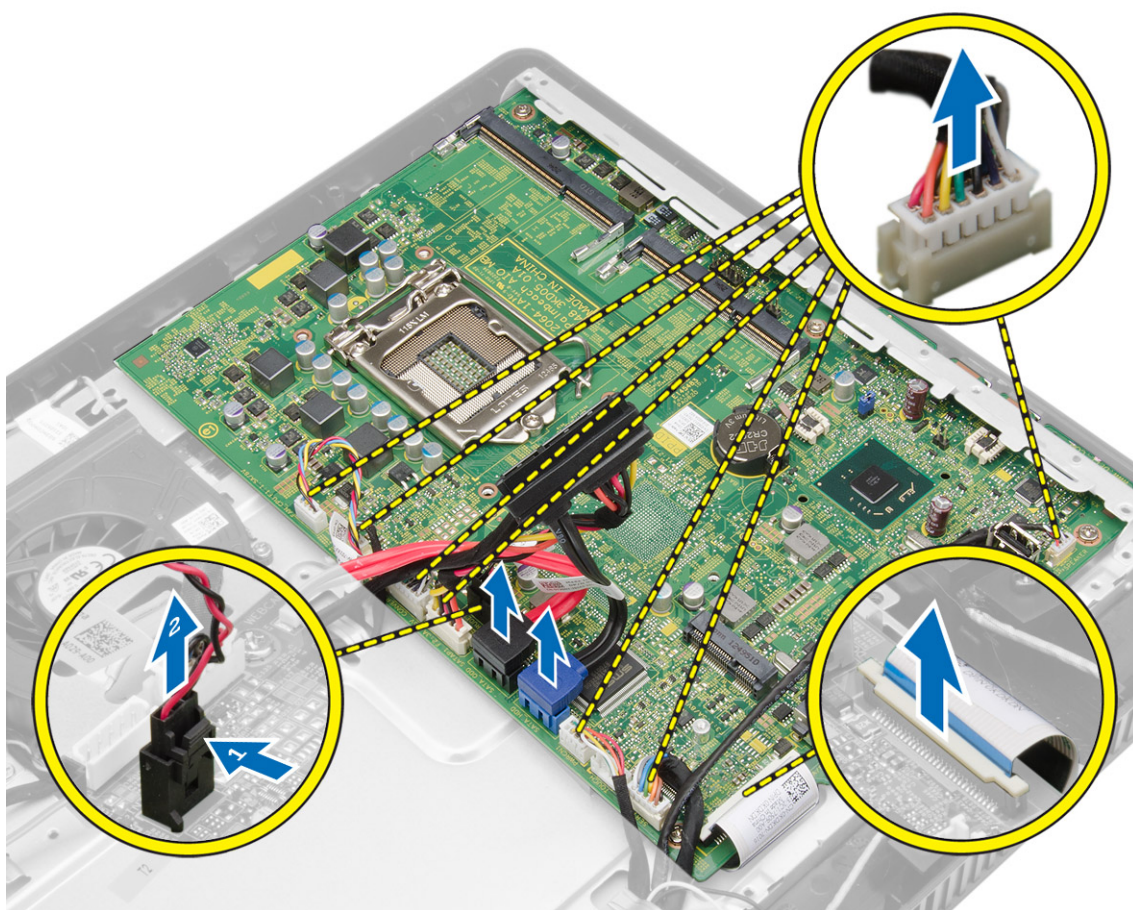


## Namestitev trdega diska

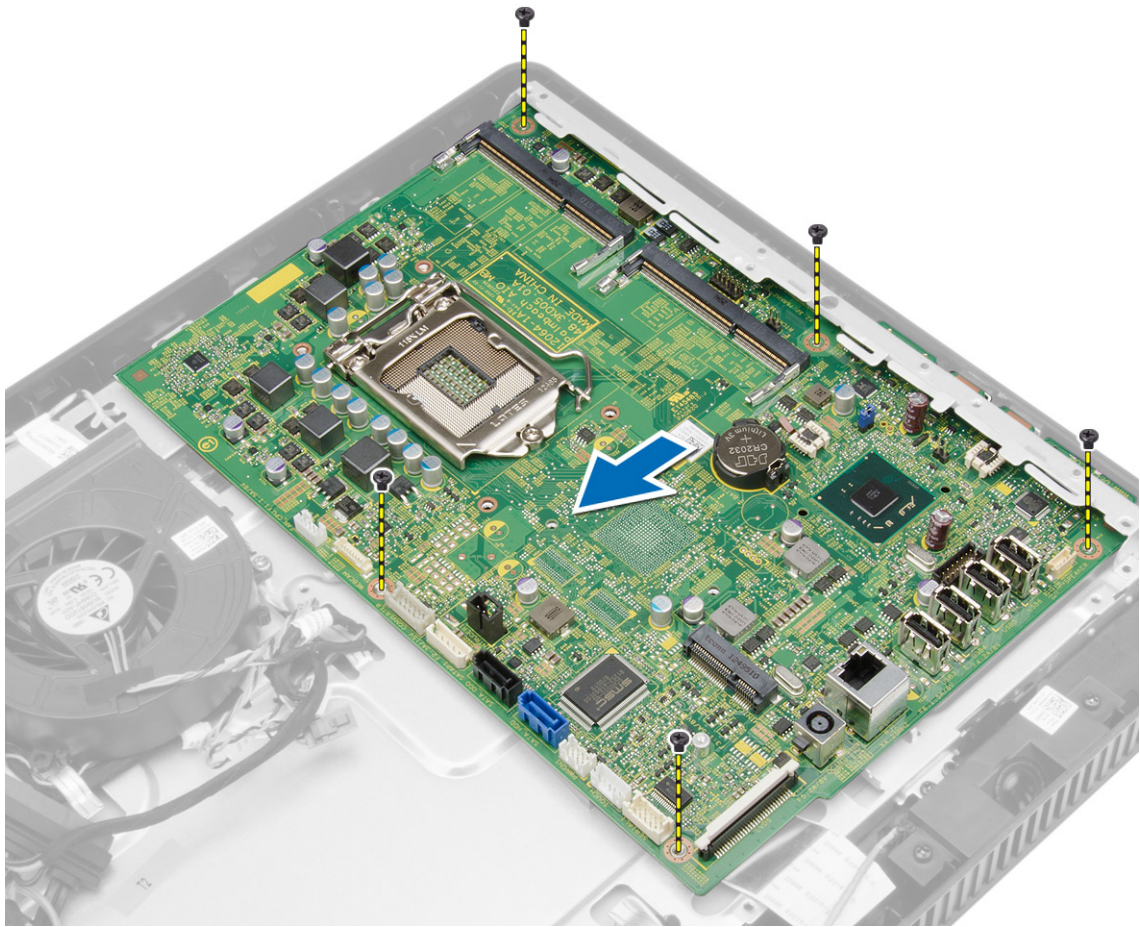
1. Namestite trdi disk v nosilec in privijte vijake, da pritrdite trdi disk na nosilec.
2. Kabel trdega diska priključite na trdi disk in trdi disk namestite v režo v računalniku.
3. Privijte vijake, da pritrdite nosilec trdega diska na računalnik.
4. Namestite:
  - a) hrbtni pokrov
  - b) stojalo VESA
  - c) pokrov stojala
5. Sledite navodilom v poglavju *Ko končate z delom znotraj računalnika*.

## Odstranjevanje matične plošče

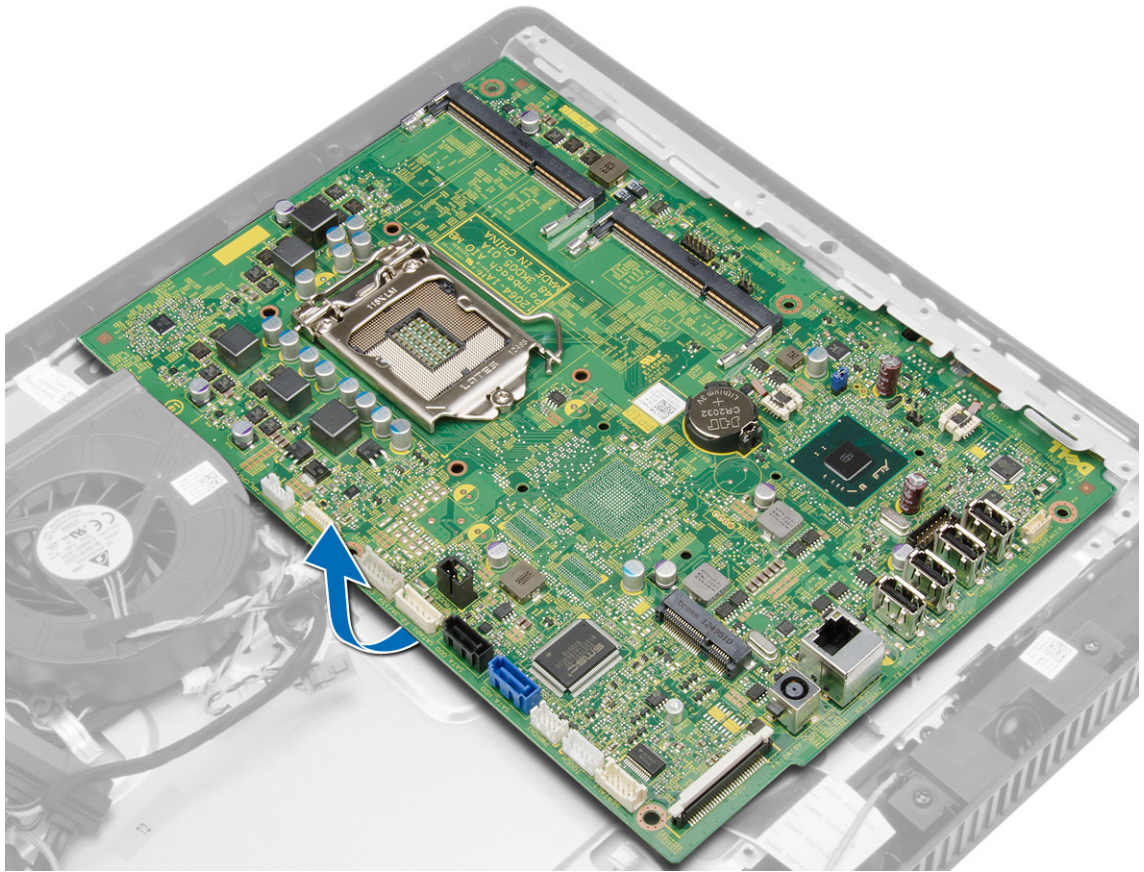
1. Sledite navodilom v poglavju *Preden začnete z delom znotraj računalnika*.
2. Odstranite:
  - a) pokrov stojala
  - b) stojalo VESA
  - c) hrbtni pokrov
  - d) pokrov sistemske plošče
  - e) pomnilnik
  - f) kartico WLAN
  - g) hladilnik
  - h) Trdi disk
  - i) optični pogon
3. Odklopite vse kable, ki so priključeni na matično ploščo.



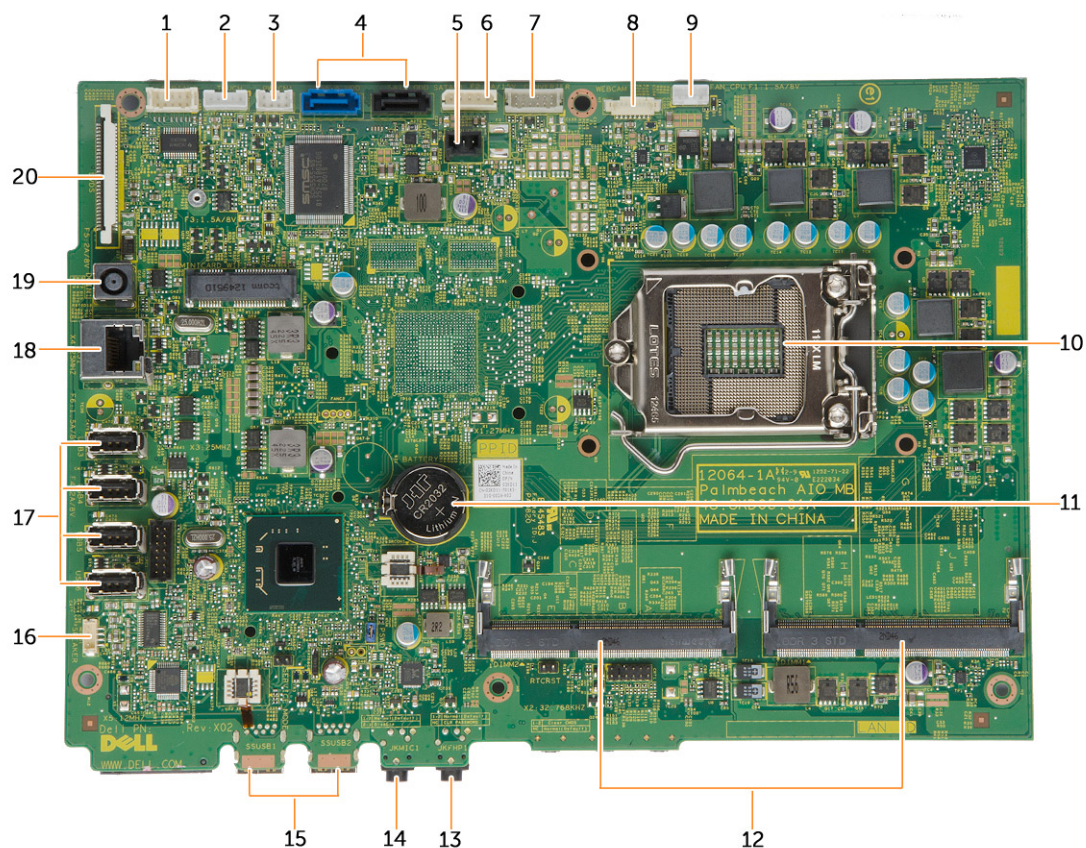
4. Odstranite vijake, s katerimi je matična plošča pritrjena na ohišje računalnika, in potisnite matično ploščo, da jo sprostite iz ohišja.



5. Pokrov matične plošče dvignite z ene strani in ga odstranite iz računalnika.



## Komponente matične plošče



Skica 1. Komponente matične plošče

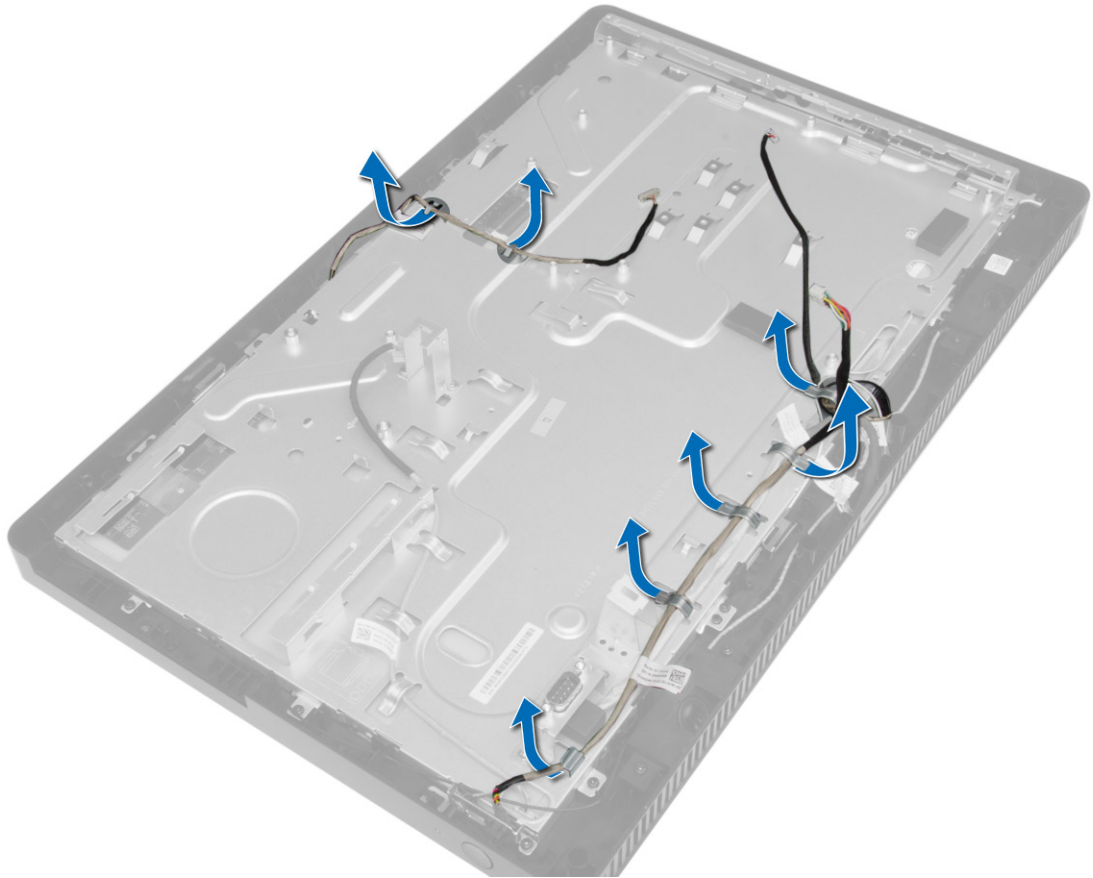
- |  |                                |
|--|--------------------------------|
| 1. Prikluček za serijska vrata                     | 12. Spominske reže SO-DIMM (2) |
| 2. Prikluček za zaslon na dotik                    | 13. Prikluček za slušalke      |
| 3. Prikluček za ploščo z diodami                   | 14. Prikluček za mikrofona     |
| 4. Priključki SATA                                 | 15. Priključka USB 3.0 (2)     |
| 5. Prikluček stikala za zaznavanje vdora           | 16. Prikluček za zvočnik       |
| 6. Napajalni priključek za trdi disk/optični pogon | 17. Priključka USB 2.0 (4)     |
| 7. Prikluček za ploščo pretvornika                 | 18. Omrežni priključek         |
| 8. Prikluček za kamero                             | 19. Prikluček za DC-in         |
| 9. Prikluček za sistemski ventilator               | 20. Prikluček za LVDS          |
| 10. Ležišče za CPE                                 |                                |
| 11. Gumbna baterija                                |                                |

## Namestitev matične plošče


1. Matično ploščo postavite na računalnik.
2. Privijte vijake, s katerimi je matična plošča pritrjena na osnovno ploščo.
3. Priključite vse kable na matično ploščo.
4. Namestite:
  - a) optični pogon
  - b) Trdi disk
  - c) hladilnik
  - d) kartico WLAN
  - e) pomnilnik
  - f) pokrov sistemske plošče
  - g) hrbtni pokrov
  - h) stojalo VESA
  - i) pokrov stojala
5. Sledite navodilom v poglavju *Ko končate z delom znotraj računalnika*.

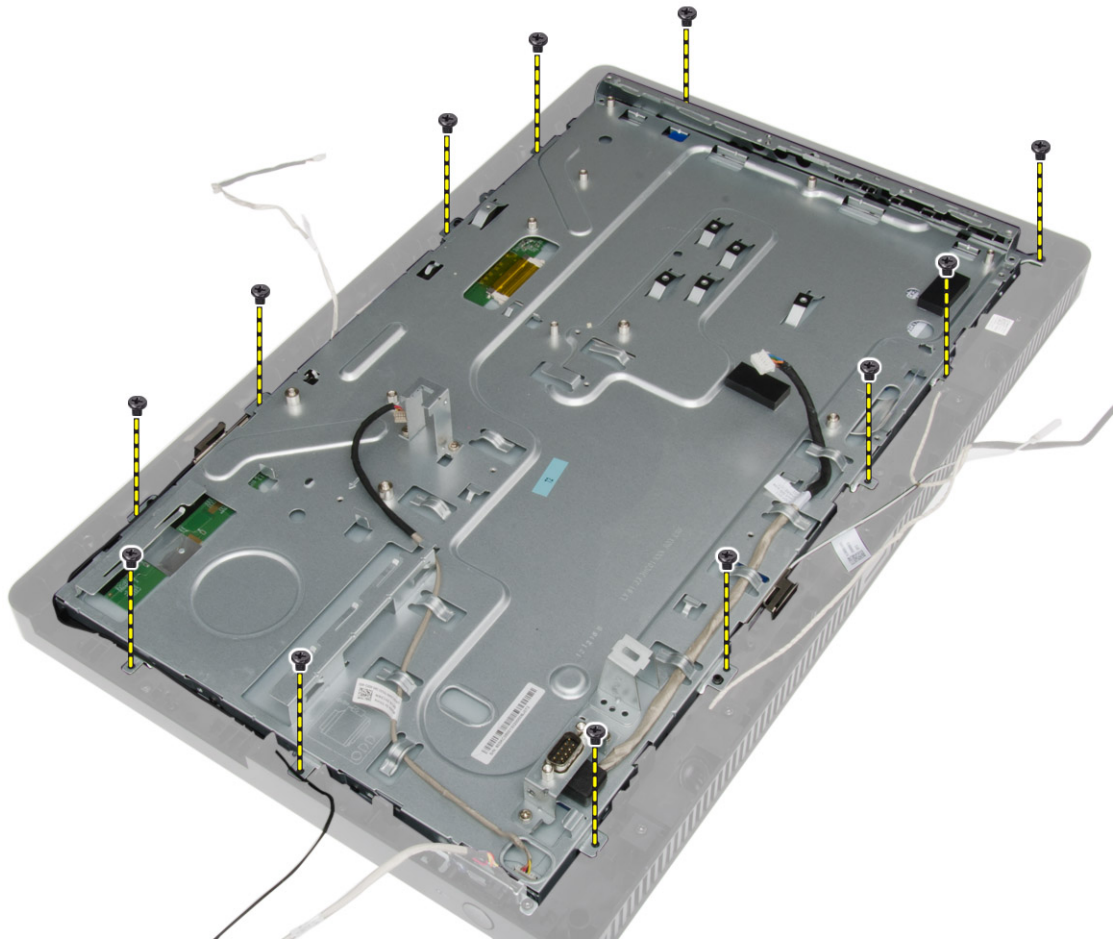
## Odstranjevanje nosilca zaslona

1. Sledite navodilom v poglavju *Preden začnete z delom znotraj računalnika*.
2. Odstranite:
  - a) pokrov stojala
  - b) stojalo VESA
  - c) hrbtni pokrov
  - d) pokrov sistemske plošče
  - e) kartico WLAN
  - f) pomnilnik
  - g) hladilnik
  - h) Trdi disk
  - i) optični pogon
  - j) nadzorna plošča
  - k) sistemski ventilator
  - l) stikalo za zaznavanje vdora
  - m) vklopno stikalo
  - n) matična plošča
3. Sprostite kabel kamere in kabel zaslona z zatičev na nosilcu zaslona.

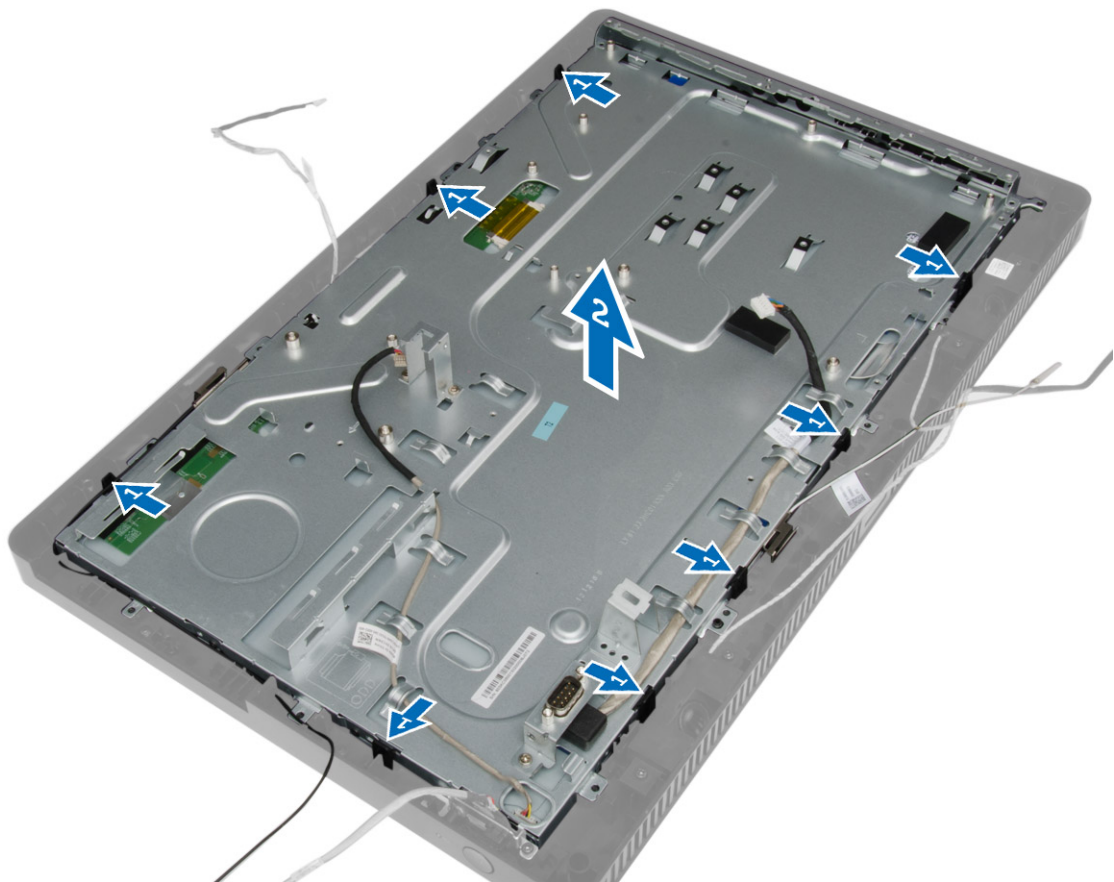


4. Odstranite vijake, s katerimi je nosilec zaslona pritrjen na računalnik.

 **OPOMBA:** Vijakov, ki jih morate odstraniti na zaslonu na dotik, je samo 8.



5. Sprostite nosilec zaslona z zatiča na ohišju in ga odstranite z računalnika.



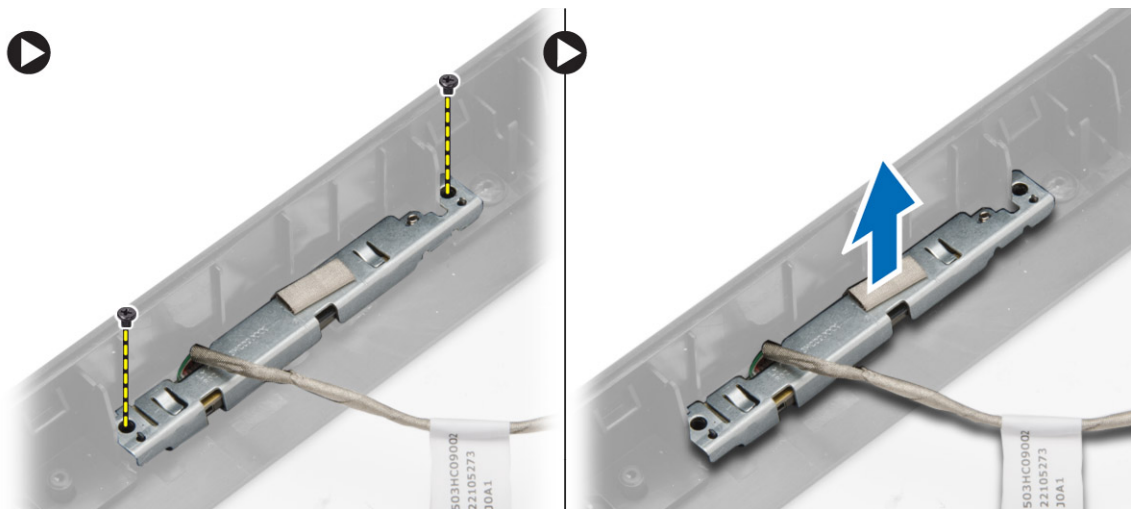
## Namestitev nosilca zaslona

1. Namestite nosilec zaslona na računalnik.
2. Privijte vijake, s katerimi je nosilec zaslona pritrjen na računalnik.
3. Speljite kabel kamere in kabel zaslona skozi zatiče.
4. Namestite:
  - a) matična plošča
  - b) vklopno stikalo
  - c) stikalo za zaznavanje vdora
  - d) sistemski ventilator
  - e) nadzorna plošča
  - f) optični pogon
  - g) Trdi disk
  - h) hladilnik
  - i) pomnilnik
  - j) kartico WLAN
  - k) pokrov sistemske plošče
  - l) hrbtni pokrov

- m) stojalo VESA
  - n) pokrov stojala
5. Sledite navodilom v poglavju *Ko končate z delom znotraj računalnika.*

## Odstranjevanje kamere

1. Sledite navodilom v poglavju *Preden začnete z delom znotraj računalnika.*
2. Odstranite:
  - a) pokrov stojala
  - b) stojalo VESA
  - c) hrbtni pokrov
  - d) pokrov sistemske plošče
  - e) kartico WLAN
  - f) pomnilnik
  - g) hladilnik
  - h) Trdi disk
  - i) optični pogon
  - j) nadzorna plošča
  - k) sistemski ventilator
  - l) stikalo za zaznavanje vdora
  - m) vklopno stikalo
  - n) matična plošča
  - o) nosilec zaslona
3. Odstranite vijake, s katerimi je kamera pritrjena na računalnik, in jo odstranite z računalnika.



## Nameščanje kamere

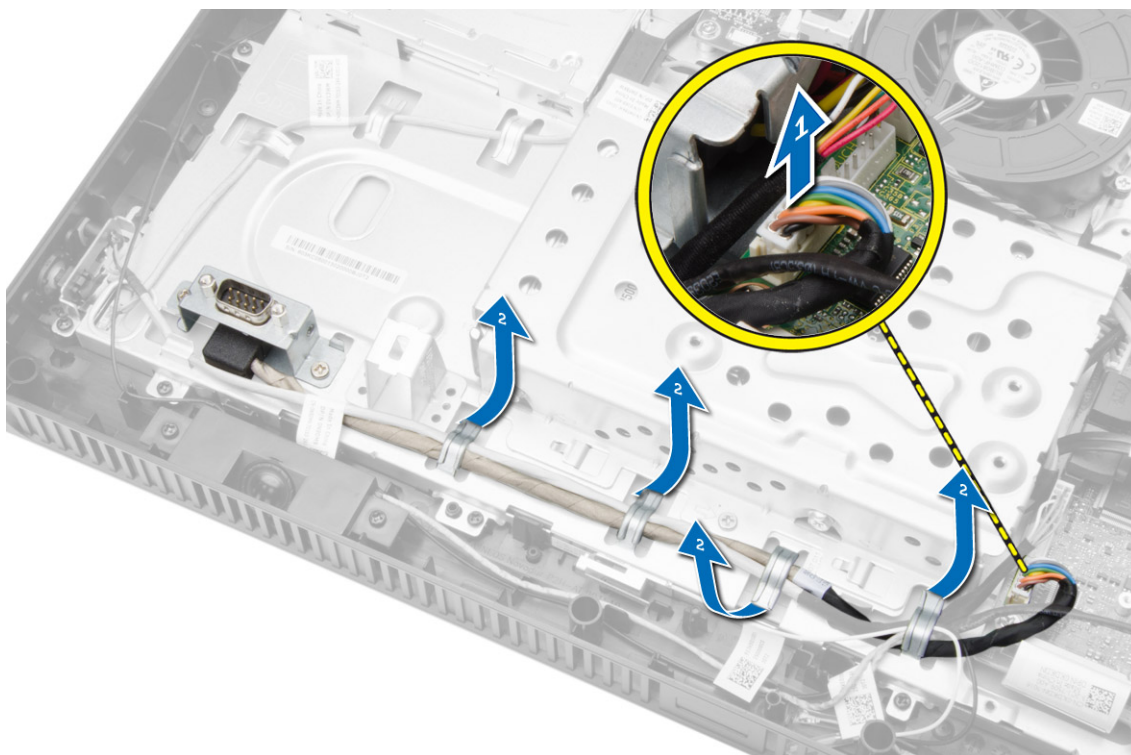
1. Kamero postavite na računalnik.
2. Privijte vijake, s katerimi je kamera pritrjena na računalnik.
3. Namestite:
  - a) nosilec zaslona
  - b) matična plošča

- c) vklopno stikalo
- d) stikalo za zaznavanje vdora
- e) sistemski ventilator
- f) nadzorna plošča
- g) optični pogon
- h) Trdi disk
- i) hladilnik
- j) pomnilnik
- k) kartico WLAN
- l) pokrov sistemske plošče
- m) hrbtni pokrov
- n) stojalo VESA
- o) pokrov stojala

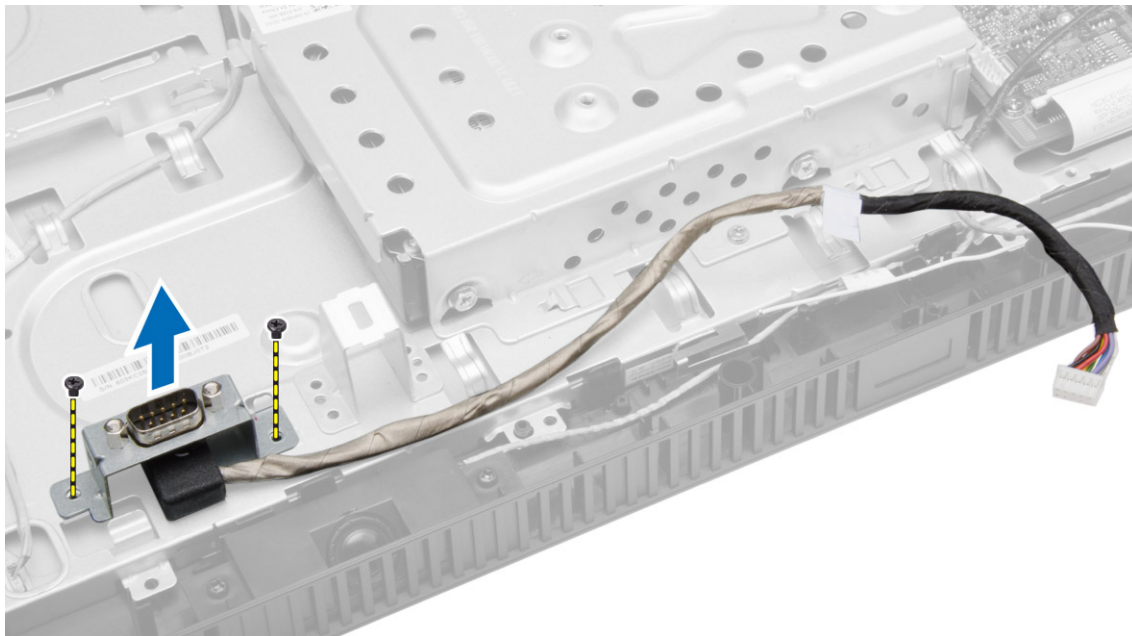
4. Sledite navodilom v poglavju *Ko končate z delom znotraj računalnika.*

## Odstranjevanje serijskih vrat

1. Sledite navodilom v poglavju *Preden začnete z delom znotraj računalnika.*
2. Odstranite:
  - a) pokrov stojala
  - b) stojalo VESA
  - c) hrbtni pokrov
  - d) pokrov sistemske plošče
3. Odklopite in sprostite kabel za serijska vrata iz zatičev na računalniku.



4. Odstranite vijake, s katerimi so serijska vrata pritrjena na računalnik, in vrata odstranite iz računalnika.



## Nameščanje serijskih vrat

1. Privijte vijake, s katerimi so serijska vrata pritrjena na računalnik.
2. Speljite kabel serijskih vrat skozi zatiče na računalniku in ga priključite na matično ploščo.
3. Namestite:
  - a) pokrov systemske plošče
  - b) hrbtni pokrov
  - c) stojalo VESA
  - d) pokrov stojala
4. Sledite navodilom v poglavju *Ko končate z delom znotraj računalnika.*



## Nastavitev sistema

Nastavitev sistema vam omogoča nadzorovanje strojne opreme računalnika in določanje možnosti na ravni BIOS-a. V nastavitvi sistema lahko:

- Spremenite nastavitve NVRAM, potem ko dodate ali odstranite strojno opremo
- Gledate konfiguracijo strojne opreme sistema
- Omogočite ali onemogočite vgrajene naprave
- Nastavite pragove delovanja in upravljanja porabe energije
- Upravljate varnost računalnika

## Zagonsko zaporedje

Zagonsko zaporedje vam omogoča obhod zaporedja systemskega zagona in neposredni zagon določene enote (npr. optični pogon ali trdi disk). Ko se med samodejnim preskusom vklopa (POST) prikaže logotip Dell, lahko:

- Dostopate do nastavitve sistema s pritiskom na tipko <F2>
- Odprete meni za enkratni zagon s pritiskom na tipko <F12>

V meniju za enkratni zagon so prikazane naprave, ki jih lahko zaženete z vključno možnostjo diagnostike. Možnosti menija za zagon so:

- Removable Drive (Izmenljivi pogon) (če je na voljo)
- STXXXX Drive (Pogon STXXXX)
- Optical Drive (Optični pogon)
- Diagnostics (Diagnostika)



**OPOMBA:** XXX označuje številko pogona SATA.



**OPOMBA:** Če izberete možnost »Diagnostics« (Diagnostika), se bo prikazal zaslon **ePSA diagnostics** (Diagnostika ePSA).

Na zaslonu za zagonsko zaporedje je prikazana tudi možnost za dostop do menija za nastavitev sistema.

## Navigation Keys


The following table displays the system setup navigation keys.



**OPOMBA:** For most of the system setup options, changes that you make are recorded but do not take effect until you re-start the system.

**Tabela 1. Navigation Keys**

Keys	Navigation
Up arrow	Moves to the previous field.
Down arrow	Moves to the next field.

Keys	Navigation
<Enter>	Allows you to select a value in the selected field (if applicable) or follow the link in the field.
Spacebar	Expands or collapses a drop-down list, if applicable.
<Tab>	Moves to the next focus area.
	 <b>OPOMBA:</b> For the standard graphics browser only.
<Esc>	Moves to the previous page till you view the main screen. Pressing <Esc> in the main screen displays a message that prompts you to save any unsaved changes and restarts the system.
<F1>	Displays the System Setup help file.

## Možnosti sistemskih nastavitev




 **OPOMBA:** Prikaz elementov, navedenih v tem razdelku, je odvisen od računalnika in nameščenih naprav.


Tabela 2. Splošno

Možnost	Opis
Podatki o sistemu	<p>Prikažejo se naslednji podatki:</p> <ul style="list-style-type: none"> <li>• <b>System Information</b> (Sistemske informacije) – Prikažejo možnosti <b>BIOS Version (Različica BIOS-a)</b>, <b>Service Tag (Servisna oznaka)</b>, <b>Asset Tag (Oznaka sredstva)</b>, <b>Ownership Tag (Oznaka lastništva)</b>, <b>Ownership Date (Datum lastništva)</b>, <b>Manufacture Date (Datum izdelave)</b> in <b>Express Service Code (Koda za hitri servis)</b>.</li> <li>• <b>Memory Information</b> (Informacije o pomnilniku) – Prikažejo možnosti <b>Memory Installed (Nameščen pomnilnik)</b>, <b>Memory Available (Razpoložljivi pomnilnik)</b>, <b>Memory Speed (Hitrost pomnilnika)</b>, <b>Memory Channels Mode (Način pomnilniških naprav)</b>, <b>Memory Technology (Tehnologija pomnilnika)</b>, <b>DIMM 1 Size (Velikost DIMM 1)</b>, <b>DIMM 2 Size (Velikost DIMM 2)</b>.</li> <li>• <b>Processor Information</b> (Podatki o procesorju) – Prikaže možnosti <b>Processor Type (Vrsta procesorja)</b>, <b>Core Count (Število jeder)</b>, <b>Processor ID (ID procesorja)</b>, <b>Current Clock Speed (Trenutni takt)</b>, <b>Minimum Clock Speed (Najnižji takt)</b>, <b>Maximum Clock Speed (Najvišji takt)</b>, <b>Processor L2 Cache (Predpomnilnik procesorja L2)</b>, <b>Processor L3 Cache (Predpomnilnik procesorja L3)</b>, <b>HT Capable (Zmogljivost HT)</b> in <b>64-Bit Technology (64-bitna tehnologija)</b>.</li> <li>• <b>PCI Information</b> (PCI-podatki) – Prikažejo možnost <b>SLOT1</b></li> <li>• <b>Device Information</b> (Podatki o napravi) – Prikažejo možnosti <b>SATA-0</b>, <b>SATA-1</b>, <b>LOM MAC Address (Naslov LOM MAC)</b> in <b>Video Controller (Video krmilnik)</b> in <b>Audio Controller (Zvočni krmilnik)</b>.</li> </ul>
Boot Sequence (Zagonsko zaporedje)	<p>Omogoča določanje vrstnega reda, po katerem računalnik poskuša najti operacijski sistem. Če želite spremeniti vrstni red zagona, s seznama na desni strani izberite napravo, ki jo želite spremeniti. Ko izberete napravo, kliknite na puščici <b>up/down</b> ali uporabite tipki <b>PgUp / PgDn</b> na tipkovnici, da spremenite vrstni red možnosti zagona. Možnosti na seznamu lahko označite ali odznačite tudi v poljih na levi strani. Za namestitev podedovanega načina zagona omogočite ROM z možnostjo podedovanega načina. Ta podedovani način zagona ni dovoljen, kadar omogočite varni zagon. Možnosti so:</p> <ul style="list-style-type: none"> <li>• <b>Boot Sequence (Zaporedje zagona)</b> – Privzeto izbrano polje je <b>Windows Boot Manager (Upravljalnik zagona Windows)</b>.</li> <li>• <b>Boot List Option (Možnost seznama zagonov)</b> – Možnosti seznama so <b>Legacy (Podedovano)</b> in <b>UEFI</b>. Privzeto izbrana možnost je <b>UEFI</b>, če pa je varni zagon onemogočen, je izbrana možnost Podedovano.</li> </ul>


Možnost	Opis
	<ul style="list-style-type: none"> <li>• Add Boot Option (Dodaj možnost zagona) – Omogoča, da dodate možnost zagona.</li> <li>• Delete Boot Option (Izbriši možnost zagona) – Omogoča, da izbrišete obstoječo možnost zagona.</li> <li>• View (Ogled) – Omogoča, da si ogledate trenutno možnost zagona v računalniku.</li> <li>• Load Defaults (Naloži privzete nastavitve) – Obnovi privzete nastavitve računalnika.</li> <li>• Apply (Uporabi) – Omogoča uporabo nastavitvev.</li> <li>• Exit (Izhod) – Izhod in zagon računalnika.</li> </ul>
Advanced Boot Options (Napredne možnosti za zagon sistema)	<p>Možnost Enable Legacy Option ROMs (Omogoči ROM z možnostjo podedovanega načina) omogoča nalaganje ROMov z možnostjo podedovanega načina, kadar je način zagona UEFI. Brez te možnosti se naložijo samo ROMi z možnostjo UEFI. Ta možnost je zahtevana za podedovani način zagona. Ta podedovani način zagona ni dovoljen, kadar omogočite varni zagon. Polje <b>Enable Legacy Option ROMs (Omogoči ROM z možnostjo podedovanega načina)</b> privzeto ni izbrano. Druge možnosti so:</p> <ul style="list-style-type: none"> <li>• Load Defaults (Naloži privzete nastavitve) – Obnovi privzete nastavitve računalnika.</li> <li>• Apply (Uporabi) – Omogoča uporabo nastavitvev.</li> <li>• Exit (Izhod) – Izhod in zagon računalnika.</li> </ul>
Date/Time (Datum/čas)	Omogoča vam nastavitve datuma in časa. Spremembe datuma in časa sistema začnejo veljati takoj.

**Tabela 3. Konfiguracija sistema**

Možnost	Opis
Integrated NIC (Vgrajena omrežna kartica)	<p>Omogoča, da omogočite ali onemogočite vgrajeno omrežno kartico. Vgrajeno omrežno kartico lahko nastavite na:</p> <ul style="list-style-type: none"> <li>• Disabled (Onemogočeno)</li> <li>• Enabled (Omogočeno)</li> <li>• Enabled w/PXE (Omogočeno s PXE) (Ta možnost je privzeto izbrana)</li> <li>• Enabled w/ImageServer (Omogočeno z ImageServer)</li> <li>• Enable UEFI Network Stack (Omogoči omrežno kopičenje UEFI)</li> </ul> <p> <b>OPOMBA:</b> Prikaz elementov, navedenih v tem razdelku, je odvisen od računalnika in nameščenih naprav.</p>
Serial Port (Serijska vrata)	<p>Omogoča vam, da določite nastavitve serijskih vrat. Serijska vrata lahko nastavite na:</p> <ul style="list-style-type: none"> <li>• Disabled (Onemogočeno)</li> <li>• COM1 (Ta možnost je privzeto izbrana)</li> <li>• COM2</li> <li>• COM3</li> <li>• COM4</li> </ul> <p> <b>OPOMBA:</b> Operacijski sistem lahko dodeli vire tudi, če je nastavitvev onemogočena.</p>

Možnost	Opis
SATA Operation (Delovanje SATA)	<p>Omogoča, da konfigurirate način delovanja vgrajenega krmilnika SATA trdega diska.</p> <ul style="list-style-type: none"> <li>• <b>Disabled</b> (Onemogočeno) – Krmilniki SATA so skriti.</li> <li>• <b>ATA</b> – SATA je konfiguriran za način ATA.</li> <li>• <b>AHCI</b> – SATA je konfiguriran za način AHCI. Ta možnost je privzeto omogočena.</li> </ul>
Drives (Pogoni)	<p>Omogoča vam, da omogočite ali onemogočite različne vgrajene pogone:</p> <ul style="list-style-type: none"> <li>• SATA-0</li> <li>• SATA-1</li> </ul>
SMART Reporting (Poročanje SMART)	<p>To polje nadzoruje, ali sistem med zagonom poroča o napakah trdega diska za vgrajene pogone. Ta tehnologija je del specifikacije SMART (Self Monitoring Analysis and Reporting Technology – tehnologija analize samonadzorovanja in poročanja).</p> <ul style="list-style-type: none"> <li>• <b>Enable SMART Reporting (Omogoči poročanje SMART)</b> – Ta možnost je privzeto onemogočena.</li> </ul>
USB Configuration (Konfiguracija USB)	<p>To polje konfigurira vgrajeni krmilnik USB. Če je možnost <i>Boot Support</i> (Podpora za zagon) omogočena, sistem lahko zažene katero koli vrsto naprave USB za shranjevanje (trdi disk, pomnilniški ključ, disketa).</p> <p>Če so vrata USB omogočena, je naprava, priključena v ta vrata, omogočena in na voljo za operacijski sistem.</p> <p>Če so vrata USB onemogočena, operacijski sistem ne prepozna nobene naprave, priključene v ta vrata.</p> <p>Možnosti za konfiguracijo USB:</p> <ul style="list-style-type: none"> <li>• Enable Boot Support (Omogoči podporo za zagon)</li> <li>• Enable Rear Quad USB Ports (Omogoči zadnja četverna vrata USB)</li> <li>• Enable Front USB Ports (Omogoči sprednja vrata USB)</li> </ul> <p> <b>OPOMBA:</b> Tipkovnica in miška USB vedno delujeta pri nastavitvi BIOS-a, ne glede na te nastavitve.</p>
OSD Button Management (Upravljanje gumbov OSD)	<p>Omogoča, da onemogočite gumbe OSD, ki so privzeto omogočeni.</p> <ul style="list-style-type: none"> <li>• Disable OSD buttons (Onemogoči gumbe OSD)</li> </ul>
Audio (Zvok)	<p>Omogoča vklop ali izklop vgrajenih zvočnih krmilnikov. Privzeto izbrana možnost je <b>Enable Audio (Omogoči zvok)</b>.</p>
Miscellaneous Devices (Razne naprave)	<p>Omogoča vam, da omogočite ali onemogočite različne vgrajene naprave.</p> <ul style="list-style-type: none"> <li>• <b>Enable Microphone (Omogoči mikrofona)</b> – Ta možnost je privzeto izbrana.</li> <li>• <b>Enable Camera (Omogoči kamero)</b> – Ta možnost je privzeto izbrana.</li> <li>• <b>Enable Media Card (Omogoči pomnilniško kartico)</b> – Ta možnost je privzeto izbrana.</li> <li>• Disable Media Card (Onemogoči pomnilniško kartico)</li> </ul>

**Tabela 4. Varnost**

Možnost	Opis
Admin Password (Skrbniško geslo)	<p>V tem polju lahko nastavite, spremenite ali izbrišete skrbniško geslo (včasih imenovano tudi geslo za nastavitve). Skrbniško geslo omogoča več varnostnih funkcij. Pogon privzeto nima nastavljenega gesla.</p> <ul style="list-style-type: none"> <li>• Enter the old password (Vnesite staro geslo)</li> <li>• Enter the new password (Vnesite novo geslo)</li> <li>• Confirm the new password (Potrdite novo geslo)</li> </ul> <p>Uspešne spremembe gesla začnejo veljati takoj.</p> <p> <b>OPOMBA:</b> Če izbrišete skrbniško geslo, se izbriše tudi sistemsko geslo. Z uporabo skrbniškega gesla lahko izbrišete tudi geslo trdega diska. Če je sistemsko geslo ali geslo trdega diska že nastavljeno, skrbniškega gesla ni mogoče nastaviti. Če želite uporabiti skrbniško geslo s sistemskim geslom in/ali geslom trdega diska, morate najprej nastaviti skrbniško geslo.</p>
System Password (Sistemsko geslo)	<p>Omogoča vam, da nastavite, spremenite ali izbrišete geslo za računalnik (prej imenovano primarno geslo). Pogon privzeto nima nastavljenega gesla.</p> <ul style="list-style-type: none"> <li>• Enter the old password (Vnesite staro geslo)</li> <li>• Enter the new password (Vnesite novo geslo)</li> <li>• Confirm the new password (Potrdite novo geslo)</li> </ul> <p>Uspešne spremembe gesla začnejo veljati takoj.</p>
Internal HDD-0 Password (Interno geslo HDD-0)	<p>Omogoča vam, da nastavite, spremenite ali izbrišete geslo na notranjem trdem disku računalnika. Uspešne spremembe tega gesla začnejo veljati takoj. Pogon privzeto nima nastavljenega gesla.</p> <ul style="list-style-type: none"> <li>• Enter the old password (Vnesite staro geslo)</li> <li>• Enter the new password (Vnesite novo geslo)</li> <li>• Confirm the new password (Potrdite novo geslo)</li> </ul>
Strong Password (Močno geslo)	<p><b>Enable strong password</b> (Omogoči močno geslo) – možnost je privzeto onemogočena.</p>
Password Configuration (Nastavitev gesla)	<p>To polje določa najmanjše in največje število znakov, dovoljenih za skrbniško in sistemsko geslo.</p> <ul style="list-style-type: none"> <li>• Admin Password Min (Najmanjše število znakov za skrbniško geslo)</li> <li>• Admin Password Max (Največje število znakov za skrbniško geslo)</li> <li>• System Password Min (Najmanjše število znakov za sistemsko geslo)</li> <li>• System Password Max (Največje število znakov za sistemsko geslo)</li> </ul>
Password Bypass (Obhod gesla)	<p>Omogoča vam, da se izognete pozivom za možnost <i>System Password</i> (Sistemsko geslo) in geslo notranjega trdega diska med ponovnim zagonom sistema.</p> <ul style="list-style-type: none"> <li>• Disabled (Onemogočeno) – Vedno zahteva sistemsko geslo in geslo notranjega trdega diska, če sta nastavljeni. Ta možnost je privzeto onemogočena.</li> <li>• Reboot Bypass (Izogibanje pri ponovnem zagonu) – Izognite se pozivom za vnos gesla pri ponovnih zagonih (toplih zagonih).</li> </ul>





Možnost	Opis
	 <b>OPOMBA:</b> Sistem bo vedno zahteval sistemsko geslo in geslo notranjega trdega diska, če ga boste vklopili iz izklopljenega stanja (hladni zagon). Poleg tega bo sistem vedno zahteval gesla pri katerih koli prisotnih modulih trdih diskov.
Password Change (Sprememba gesla)	<p>Omogoča vam, da določite, ali so dovoljene spremembe sistema gesla in gesla trdega diska, ko je nastavljen na skrbiško geslo.</p> <ul style="list-style-type: none"> <li>• <b>Allow Non-Admin Password Changes (Omogoči neskrbiško spremembo gesla)</b> – Ta možnost je privzeto omogočena.</li> </ul>
Computrace	<p>V tem polju lahko omogočite ali onemogočite BIOS modulnega vmesnika opsijske storitve <i>Computrace Service</i> programske opreme <i>Absolute Software</i>.</p> <ul style="list-style-type: none"> <li>• <b>Deactivate (Izključi)</b> – Ta možnost je privzeto omogočena.</li> <li>• Disable (Onemogoči)</li> <li>• Activate (Aktiviraj)</li> </ul>
Chassis Intrusion (Vdor v ohišje)	<p>To polje nadzoruje funkcijo za nadzor vdorov v ohišje. Možnosti so:</p> <ul style="list-style-type: none"> <li>• Disable (Onemogoči)</li> <li>• <b>Enable PCI Slot (Omogoči režo PCI)</b> – Ta možnost je privzeto omogočena.</li> <li>• On-Silent (Tihi vklop)</li> </ul>
CPU XD Support (Podpora CPE XC)	<p>Omogoča vam, da omogočite ali onemogočite izvajanje načina onemogočenja procesorja.</p> <ul style="list-style-type: none"> <li>• <b>Enable CPU XD Support (Omogoči podporo CPU XD)</b> – ta možnost je privzeto omogočena.</li> </ul>
Admin Setup Lockout (Zaklep skrbiške namestitve)	<p>Omogoča vam, da omogočite ali onemogočite možnost za odpiranje nastavitve, ko je nastavljen na skrbiško geslo.</p> <ul style="list-style-type: none"> <li>• <b>Enable Admin Setup Lockout (Omogoči zaklep skrbiške namestitve)</b> - Ta možnost privzeto ni nastavljena.</li> </ul>
HDD Protection Support (Podpora za zaščito trdega diska)	<p>Omogoča, da omogočite ali onemogočite podporo za zaščito trdega diska. Ta možnost je na voljo samo v nekaterih regijah. Ta možnost ni privzeto nastavljena.</p>

Tabela 5. Varen zagon

Možnost	Opis
Secure Boot Enable (Omogoči varen zagon)	<p>Ta možnost omogoča ali onemogoča funkcijo varnega zagona. Če želite omogočiti varen zagon, mora biti računalnik v načinu za zagon UEFI, možnost Omogoči ROM z možnostjo podedovanega načina pa mora biti izklopljena.</p> <ul style="list-style-type: none"> <li>• <b>Disabled (Onemogočeno)</b></li> <li>• <b>Enabled (Omogočeno)</b></li> </ul> <p> <b>OPOMBA:</b> Privzeta nastavitve je odvisna od operacijskega sistema vašega računalnika.</p>



Možnost	Opis
	 <b>OPOMBA:</b> Če je varen zagon že privzeto onemogočen, bo ponastavitveni mostiček varen zagon pustil onemogočen, "Način za zagon" in "Omogoči ROM z možnostjo podedovanega načina" pa bo ponastavil na privzeto vrednost.
Expert Key Management (Strokovno upravljanje ključa)	<p>Omogoča upravljanje podatkovnih baz varnostnega ključa, če je sistem v načinu po meri. Možnost <b>Enable Custom Mode (Omogoči način po meri)</b> je privzeto onemogočena. Možnosti so:</p> <ul style="list-style-type: none"> <li>• PK</li> <li>• KEK</li> <li>• db</li> <li>• dbx</li> </ul> <p>Če omogočite <b>Custom Mode (Način po meri)</b>, se pojavijo ustrezne možnosti <b>PK, KEK, db in dbx</b>. Možnosti so:</p> <ul style="list-style-type: none"> <li>• <b>Save to File (Shrani v datoteko)</b> – Shrani ključ v datoteko, ki jo izbere uporabnik.</li> <li>• <b>Replace from File (Zamenjaj iz datoteke)</b> – Zamenja trenutni ključ iz datoteke, ki jo izbere uporabnik.</li> <li>• <b>Append from File (Dodaj iz datoteke)</b> – Doda ključ v trenutno podatkovno bazo iz datoteke, ki jo izbere uporabnik.</li> <li>• <b>Delete (Izbriši)</b> – Izbriše izbrani ključ.</li> <li>• <b>Reset All Keys (Ponastavi vse ključe)</b> – Ponastavi na privzeto nastavitvev.</li> <li>• <b>Delete All Keys (Izbriši vse ključe)</b> – Izbriše vse ključe.</li> </ul> <p> <b>OPOMBA:</b> Če onemogočite Custom Mode (Način po meri), se bodo vse spremembe izbrisale, ključi pa se bodo obnovili na privzete nastavitve.</p>

**Tabela 6. Delovanje**

Možnost	Opis
Multi Core Support (Večjedrna podpora)	<p>Določa, ali bo za proces omogočeno eno jedro ali vsa jedra. Delovanje nekaterih programov se bo izboljšalo z dodatnimi jedri.</p> <ul style="list-style-type: none"> <li>• All (Vse) – privzeto omogočeno</li> <li>• 1</li> <li>• 2</li> </ul>
Intel® SpeedStep™	Omogoča vam, da omogočite ali onemogočite načina procesorja Intel SpeedStep. Ta možnost je privzeto omogočena.
C States Control (Nadzor stanj C)	Omogoča vam, da omogočite ali onemogočite dodatna stanja spanja procesorja. Ta možnost je privzeto omogočena.
Hyper-Thread Control (Nadzor večnitenja)	Omogoča, da omogočite ali onemogočite tehnologijo večnitenja. Ta možnost je privzeto omogočena.
Rapid Start Technology (Tehnologija hitrega zagona)	Samodejno izboljša upravljanje porabe tako, da sistem med spanjem ali po času, ki ga določi uporabnik, samodejno prestavi v stanje nizke porabe. Mogoč je nekoliko podaljšan čas do ponovne vzpostavitve delovanja po stanju spanja, povprečen čas do ponovne vzpostavitve delovanja pa je krajši kot čas do ponovne vzpostavitve

Možnost	Opis
	delovanja po stanja mirovanja. Časovnik je mogoče nastaviti tako, da začne z vrednosti "0". Ta možnost je privzeto onemogočena.

**Tabela 7. Upravljanje porabe**

Možnost	Opis
AC Recovery (Obnovitev napajanja)	Določa, kako se računalnik odzove, ko je napajanje vklopljeno po izklopu napajanja. Obnovitev napajanja lahko nastavite na: <ul style="list-style-type: none"> <li>• Power Off (Izklopljeno (privzeto))</li> <li>• Power on (Vključeno)</li> <li>• Last Power State (Zadnje stanje napajanja)</li> </ul>
Auto On Time (Čas samodejnega vklopa)	S to možnostjo lahko določite čas, ko želite, da se sistem samodejno vklopi. Čas je zapisan v standardni 12-urni obliki (ure:minute:sekunde). Čas vklopa lahko spremenite tako, da v polja za čas in A.M./P.M. (dopoldne/popoldne) vnesete vrednosti. <ul style="list-style-type: none"> <li>• <b>Disabled (Onemogočeno)</b> (privzeto) – Sistem se ne bo vklopil samodejno.</li> <li>• <b>Every Day (Vsak dan)</b> – sistem se bo zagnal vsak dan v času, ki ste ga nastavili zgoraj.</li> <li>• <b>Weekdays (Med tednom)</b> – sistem se bo zagnal od ponedeljka do petka v času, ki ste ga nastavili zgoraj.</li> <li>• <b>Select Days (Izbrani dnevi)</b> – sistem se bo vklopil ob izbranih dnevih in v času, ki ga nastavite zgoraj.</li> </ul> <p> <b>OPOMBA:</b> Ta možnost ne deluje, če računalnik izklopite s stikalom na razdelilniku ali zaščito pred valovanjem napetosti ali če je možnost za samodejni vklop <b>Auto Power</b> onemogočena.</p>
Deep Sleep Control (Nadzor globokega spanja)	Omogoča vam, da določite kontrolnike, ko je omogočeno globoko spanje. <ul style="list-style-type: none"> <li>• Disabled (Onemogočeno)</li> <li>• Enabled in S5 only (Omogočeno samo v S5)</li> <li>• Enabled in S4 and S5 (Omogočeno v S4 in S5)</li> </ul> <p><b>Enabled in S4 and S5 (Omogočeno v S4 in S5)</b> je privzeto omogočeno.</p>
Fan Control Override (Prepis nadzora ventilatorja)	Upravlja hitrost systemskega ventilatorja. Ta možnost je privzeto onemogočena. <p> <b>OPOMBA:</b> Ko je omogočena, ventilator deluje pri polni hitrosti.</p>
USB Wake Support (Prebujanje prek USB)	S to možnostjo lahko določite, da naprave USB zbudijo sistem iz stanja mirovanja. <ul style="list-style-type: none"> <li>• <b>Enable USB Wake Support (Omogoči podporo prebujanja prek USB)</b> – Ta možnost je privzeto omogočena.</li> </ul>
Wake on LAN / WLAN (Prebujanje prek omrežja LAN / WLAN)	Ta možnost omogoča zagon računalnika, če je ta izklopljen, ko to sproži poseben signal LAN. Ta nastavev ne vpliva na prebujanje iz načina pripravljenosti in mora biti omogočena v operacijskem sistemu. Ta funkcija deluje samo, ko je računalnik povezan z izmeničnim napajanjem. Ta možnost se razlikuje glede na obliko računalnika. <ul style="list-style-type: none"> <li>• <b>Disabled (Onemogočeno)</b> – Ne dovoljuje sistemu, da vklopi računalnik s posebnimi signali LAN, ko prejme signal za prebujanje iz omrežja LAN ali brezžičnega omrežja LAN.</li> <li>• <b>LAN Only (Samo LAN)</b> – Dovoljuje vklop sistema s posebnimi signali LAN</li> </ul>

Možnost	Opis
	<ul style="list-style-type: none"> <li>• <b>WLAN Only</b> (Samo WLAN) – Dovoljuje vklop sistema s posebnimi signali WLAN (samo za računalnike z ultra majhnim ohišjem).</li> <li>• <b>LAN or WLAN</b> (LAN ali WLAN) – Dovoljuje vklop sistema s posebnimi signali LAN ali WLAN (samo za računalnike z ultra majhnim ohišjem).</li> <li>• <b>LAN with PXE Boot (LAN z zagonom PXE)</b> – Omogoča vklop sistema s posebnimi signali LAN.</li> </ul> <p>Ta možnost je privzeto onemogočena.</p>
Block Sleep (Blokiraj spanje)	<p>Ta možnost vam omogoča, da blokirate prehod v stanje spanja (stanje S3) v okolju operacijskega sistema.</p> <ul style="list-style-type: none"> <li>• <b>Block Sleep (S3 state) (Blokiraj mirovanje (stanje S3))</b> – ta možnost je privzeto onemogočena.</li> </ul>
Intel Smart Connect Technology (Tehnologija Intel Smart Connect)	<p>Ta možnost je privzeto onemogočena. Če je ta možnost omogočena, bo funkcija občasno zaznala bližnje brezžične povezave, medtem ko je sistem v stanju spanja. Tehnologija Smart Connect bo sinhronizirala e-pošto ali aplikacije družabnih medijev, ki so bile odprte, ko je sistem preklopil v stanje spanja.</p>

**Tabela 8. Vedenje stanja POST**

Možnost	Opis
Adapter Warnings (Opozorila napajalnika)	<p>Ta možnost omogoča, da izberete, ali naj sistem prikazuje opozorilna sporočila v primeru uporabe določenih napajalnikov. Možnost je privzeto omogočena.</p>
Numlock LED (Lučka LED za zaklep številčne tipkovnice)	<p>Določa, ali je lahko funkcija NumLock omogočena, ko se sistem ponovno zažene. Ta možnost je privzeto omogočena.</p>
Keyboard Errors (Napake tipkovnice)	<p>Določa, ali sistem ob zagonu poroča o napakah, ki so povezane s tipkovnico. Ta možnost je privzeto omogočena.</p>
POST Hotkeys (Bližnjične tipke POST)	<p>Določa, ali se na zaslonu ob vpisu prikaže sporočilo s prikazom zaporedja tipk, ki jih je treba pritisniti za vstop v meni za možnost zagona BIOS-a.</p> <ul style="list-style-type: none"> <li>• <b>Enable F12 Boot Option menu (Omogoči meni za možnost zagona F12)</b> – ta možnost je privzeto omogočena.</li> </ul>
Fastboot (Hitri zagon)	<p>Pospeši postopek zagona, tako da obide nekatere korake združljivosti. Možnosti so:</p> <ul style="list-style-type: none"> <li>• Minimal (Minimalno)</li> <li>• <b>Thorough (Temeljito)</b> – Ta možnost je privzeto izbrana.</li> <li>• Auto (Samodejno)</li> </ul>

**Tabela 9. Podpora za virtualizacijo**

Možnost	Opis
Virtualization (Virtualizacija)	<p>Ta možnost določa, ali lahko nadzornik navideznih strojev (Virtual Machine Monitor – VMM) uporablja dodatne zmogljivosti strojne opreme, ki jih omogoča tehnologija Intel Virtualization.</p> <ul style="list-style-type: none"> <li>• <b>Enable Intel Virtualization Technology</b> (Omogoči tehnologijo Intel Virtualization) – Ta možnost je privzeto omogočena.</li> </ul>





**Tabela 10. Brezžično omrežje**




Možnost	Opis
Wireless Device Enable (Omogoči brezžične naprave)	<p>S to možnostjo lahko omogočite ali onemogočite notranje brezžične naprave. Možnosti sta:</p> <ul style="list-style-type: none"> <li>• <b>WLAN</b></li> <li>• <b>Bluetooth</b></li> </ul> <p>Ta možnost je privzeto omogočena.</p>

**Tabela 11. Vzdrževanje**

Možnost	Opis
Service Tag (Servisna oznaka)	Prikazuje servisno oznako vašega računalnika.
Asset Tag (Oznaka sredstva)	Omogoča vam, da ustvarite oznako sredstva, če ta še ni nastavljena. Ta možnost privzeto ni nastavljena.
SERR Messages (Sporočila SERR)	Upravlja mehanizem sporočil SERR. Ta možnost privzeto ni nastavljena. Nekatere grafične kartice zahtevajo, da je mehanizem sporočil SERR onemogočen.

**Tabela 12. Cloud Desktop**

Možnost	Opis
Server Lookup Method (Način pregledovanja strežnika)	<p>Ta možnost določa, kako programska oprema Cloud Desktop poišče naslov strežnika. Možnosti so:</p> <ul style="list-style-type: none"> <li>• <b>Static IP (Statični IP)</b> – Uporablja statični naslov IP</li> <li>• <b>DNS</b> – Z uporabo protokola sistema domenskih imen (DNS) pridobi več naslovov IP. Ta možnost je privzeto izbrana.</li> </ul> <p> <b>OPOMBA:</b> Ta možnost je pomembna samo, če je nadzor integriranega omrežnega vmesnika v konfiguraciji sistema omogočen s Cloud Desktop.</p>
Server IP Address (IP-naslov strežnika)	<p>Ta možnost določi primarni statični IP-naslov strežnika Cloud Desktop, s katerim komunicira programska oprema odjemalca. Privzeti IP-naslov strežnika je <b>255.255.255.255</b></p> <p> <b>OPOMBA:</b> Ta možnost je pomembna samo, če je nadzor integriranega omrežnega vmesnika v konfiguraciji sistema omogočen s Cloud Desktop.</p>
Server Port (Vrata strežnika)	<p>Ta možnost določi primarna vrata IP Cloud Desktop, s katerimi komunicira programska oprema odjemalca. Privzeta vrednost vrat strežnika je <b>06910</b>.</p> <p> <b>OPOMBA:</b> Ta možnost je pomembna samo, če je nadzor integriranega omrežnega vmesnika v konfiguraciji sistema omogočen s Cloud Desktop.</p>
Client Address Method (Način naslova odjemalca)	<p>Ta možnost določa, kako odjemalec dostopa do naslova IP. Možnosti so:</p> <ul style="list-style-type: none"> <li>• <b>Static IP (Statični IP)</b> – Uporablja statični naslov IP</li> <li>• <b>DHCP</b> – Naslove IP pridobiva z uporabo DHCP. Ta možnost je privzeto izbrana.</li> </ul> <p> <b>OPOMBA:</b> Ta možnost je pomembna samo, če je nadzor integriranega omrežnega vmesnika v konfiguraciji sistema omogočen s Cloud Desktop.</p>

Možnost	Opis
Client IP Address (IP-naslov odjemalca)	Ta možnost določa statični IP-naslov odjemalca. Privzeti IP-naslov je <b>255.255.255.255</b>  <b>OPOMBA:</b> Ta možnost je pomembna samo, če je nadzor integriranega omrežnega vmesnika v konfiguraciji sistema omogočen s Cloud Desktop.
Client SubnetMask (Maska podomrežja odjemalca)	Ta možnost določa IP-naslov maske podomrežja odjemalca. Privzeti IP-naslov je <b>255.255.255.255</b>  <b>OPOMBA:</b> Ta možnost je pomembna samo, če je nadzor integriranega omrežnega vmesnika v konfiguraciji sistema omogočen s Cloud Desktop.
Client Gateway (Prehod odjemalca)	Ta možnost določa IP-naslov prehoda za odjemalca. Privzeti IP-naslov je <b>255.255.255.255</b>  <b>OPOMBA:</b> Ta možnost je pomembna samo, če je nadzor integriranega omrežnega vmesnika v konfiguraciji sistema omogočen s Cloud Desktop.
Advanced (Napredno)	S to možnostjo lahko omogočite način Verbose. <ul style="list-style-type: none"> <li>• <b>Verbose Mode (Način Verbose)</b></li> </ul>

**Tabela 13. Image Server (Slikovni strežnik)**



License Status (Stanje licence) Prikaže stanje licence EasyConnect Embedded.

**Tabela 14. Sistemski dnevniki**

Možnost	Opis
BIOS events (Dogodki BIOS)	Prikaže dnevnik dogodkov v sistemu in vam omogoča, da počistite dnevnik. <ul style="list-style-type: none"> <li>• Clear Log (Počisti dnevnik)</li> </ul>

## Updating the BIOS

It is recommended to update your BIOS (system setup), on replacing the system board or if an update is available. For laptops, ensure that your computer battery is fully charged and connected to a power outlet

1. Re-start the computer.
2. Go to [dell.com/support](https://dell.com/support).
3. Enter the **Service Tag** or **Express Service Code** and click **Submit**.
  -  **NOTE:** To locate the Service Tag, click **Where is my Service Tag?**
  -  **NOTE:** If you cannot find your Service Tag, click **Detect My Product**. Proceed with the instructions on screen.
4. If you are unable to locate or find the Service Tag, click the Product Category of your computer.
5. Choose the **Product Type** from the list.
6. Select your computer model and the **Product Support** page of your computer appears.
7. Click **Get drivers** and click **View All Drivers**.  
The Drivers and Downloads page opens.
8. On the Drivers and Downloads screen, under the **Operating System** drop-down list, select **BIOS**.
9. Identify the latest BIOS file and click **Download File**.  
You can also analyze which drivers need an update. To do this for your product, click **Analyze System for Updates** and follow the instructions on the screen.

10. Select your preferred download method in the **Please select your download method below window**; click **Download File**.  
The **File Download** window appears.
11. Click **Save** to save the file on your computer.
12. Click **Run** to install the updated BIOS settings on your computer.  
Follow the instructions on the screen.


## System and Setup Password

You can create a system password and a setup password to secure your computer.

Password Type	Description
<b>System password</b>	Password that you must enter to log on to your system.
<b>Setup password</b>	Password that you must enter to access and make changes to the BIOS settings of your computer.


 **POZOR:** The password features provide a basic level of security for the data on your computer.

 **POZOR:** Anyone can access the data stored on your computer if it is not locked and left unattended.

 **OPOMBA:** Your computer is shipped with the system and setup password feature disabled.

### Assigning a System Password and Setup Password

You can assign a new **System Password** and/or **Setup Password** or change an existing **System Password** and/or **Setup Password** only when **Password Status** is **Unlocked**. If the Password Status is **Locked**, you cannot change the System Password.

 **OPOMBA:** If the password jumper is disabled, the existing System Password and Setup Password is deleted and you need not provide the system password to log on to the computer.

To enter a system setup, press <F2> immediately after a power-on or re-boot.

1. In the **System BIOS** or **System Setup** screen, select **System Security** and press <Enter>.  
The **System Security** screen appears.
2. In the **System Security** screen, verify that **Password Status** is **Unlocked**.
3. Select **System Password**, enter your system password, and press <Enter> or <Tab>.

Use the following guidelines to assign the system password:

- A password can have up to 32 characters.
- The password can contain the numbers 0 through 9.
- Only lower case letters are valid, upper case letters are not allowed.
- Only the following special characters are allowed: space, ("), (+), (,), (-), (.), (/), (:), (I), (\), (l), (^).

Re-enter the system password when prompted.


4. Type the system password that you entered earlier and click **OK**.
5. Select **Setup Password**, type your system password and press <Enter> or <Tab>.  
A message prompts you to re-type the setup password.
6. Type the setup password that you entered earlier and click **OK**.
7. Press <Esc> and a message prompts you to save the changes.

8. Press <Y> to save the changes.  
The computer reboots.

## Izbris ali sprememba obstoječega gesla za sistem in/ali nastavitev

Preverite, ali je možnost **Password Status** (Stanje gesla) odklenjena (v nastavitvi sistema), preden poskušate izbrisati ali spremeniti obstoječe geslo za sistem in/ali nastavitev. Če je možnost **Password Status** (Stanje gesla) zaklenjena, obstoječega gesla za sistem ali nastavitev ne morete izbrisati ali spremeniti.


Če želite odpreti nastavitve sistema, takoj po vklopu ali ponovnem zagonu pritisnite <F2>.

1. Na zaslonu **System BIOS** (BIOS sistema) ali **System Setup** (Nastavitve sistema) izberite **System Security** (Sistemska varnost) in pritisnite <Enter>.  
Prikaže se zaslon **System Security** (Sistemska varnost).
2. Na zaslonu **System Security** (Sistemska varnost) preverite, ali je možnost **Password Status** (Stanje gesla) nastavljena na **Unlocked** (Odklenjeno).
3. Izberite **System Password** (Geslo za sistem), spremenite ali izbrišite obstoječe geslo za sistem in pritisnite <Enter> ali <Tab>.
4. Izberite **Setup Password** (Geslo za nastavitve), spremenite ali izbrišite obstoječe geslo za nastavitve in pritisnite <Enter> ali <Tab>.  
 **OPOMBA:** Če spremenite geslo za sistem in/ali nastavitev, ob pozivu ponovno vnesite novo geslo. Če geslo za sistem in/ali nastavitev izbrišete, ob pozivu potrdite brisanje.
5. Pritisnite <Esc>, nato pa se prikaže sporočilo s pozivom za shranitev sprememb.
6. Pritisnite <Y>, da shranite spremembe ter zaprete nastavitve sistema.  
Računalnik se ponovno zažene.



## Diagnostika

Če naletite na težavo z računalnikom, naprej zaženite program ePSA Diagnostics, nato pa po potrebi pokličite podjetje Dell za tehnično pomoč. Program za diagnostiko je namenjen testiranju strojne opreme vašega računalnika, pri čemer ni potrebna dodatna oprema in ne obstaja nevarnost izgube podatkov. Če sami težave ne morete odpraviti, vam lahko osebje za servis in podporo na podlagi rezultatov diagnostike pomaga rešiti težavo.


 **OPOMBA:** Preden nadaljujete, prenesite in namestite najnovejšo različico BIOS-a iz spletnega mesta [support.dell.com](http://support.dell.com)

### Diagnostika izboljšanega predzagonnega ocenjevanje sistema (ePSA)

Diagnostika ePSA (t.i. diagnostika sistema) v celoti pregleda vašo strojno opremo. ePSA je vdelana v BIOS, ki jo zažene interno. Vdelana diagnostika sistema omogoča številne možnosti za določene naprave ali skupine naprav, s katerimi lahko:

- zaženete teste (samodejno ali v interaktivnem načinu)
- ponovite teste
- prikažete ali shranite rezultate testov
- zaženete temeljite teste, s katerimi lahko uvedete dodatne možnosti testov za dodatne informacije o okvarjenih napravah
- gledate sporočila o statusu, ki vas obvestijo, ali so testi uspešno zaključeni
- gledate sporočila o napakah, ki vas obvestijo o težavah, na katere je računalnik naletel med testiranjem

 **POZOR:** Diagnostiko sistema uporabljajte samo za testiranje svojega računalnika. Če boste ta program uporabili z drugimi računalniki, lahko pride do nepravilnih rezultatov ali sporočil o napakah.

 **OPOMBA:** Pri nekaterih testih za določene naprave mora sodelovati tudi uporabnik. Med opravljanjem diagnostičnih testov morate biti vedno prisotni na računalniškem terminalu.



1. Vključite računalnik.
2. Ko se računalnik zažene, pritisnite tipko <F12>, ko se prikaže logotip Dell.
3. Na zaslону z menijem za zagon izberite možnost **Diagnostics** (Diagnostika).  
Prikaže se okno **Enhanced Pre-boot System Assessment** (Izboljšani PSA), v katerem so navedene vse naprave, ki so zaznane na računalniku. Program za diagnostiko začne izvajati teste na vseh zaznanih napravah.
4. Če želite zagnati diagnostični test na določeni napravi, pritisnite <Esc> in kliknite **Yes** (Da), da ustavite diagnostični test.
5. V levem podoknu izberite napravo in kliknite **Run Tests** (Zaženi teste).
6. Če so kakršne koli težave, se prikažejo kode napak.  
Zapišite si kodo napake in se obrnite na družbo Dell.



## Odpravljanje težav z računalnikom


Težave z računalnikom lahko odpravite s pomočjo indikatorjev, kot so diagnostične lučke, kode piskov in sporočila o napakah, ki se pojavijo med delovanjem računalnika.

### Pomembne informacije

-  **OPOMBA:** Zaslona na dotik ne uporabljajte v prašnih, vročih ali vlažnih okoljih.
-  **OPOMBA:** Nenadne spremembe temperature lahko povzročijo kondenzacijo notranjih površin stekla, ki pa po kratkem času izgine in ne vpliva na normalno uporabo naprave.

### Kode diagnostičnih lučk LED za napajanje

Stanja lučke za napajanje LED so prikazana v naslednji tabeli.

-  **OPOMBA:** Lučke za napajanje LED so zgolj indikator napredka v postopku POST. Te lučke ne označujejo težave, ki je povzročila zaustavitev postopka POST.

Lučka za napajanje LED	Opis
<b>IZKL.</b>	Napajanje je izključeno. Lučka LED ne sveti.
<b>Utripa oranžno</b>	Prvotno stanje lučke LED ob vklopu. Glejte naslednjo tabelo za predloge in morebitne napake utripajoče oranžne lučke za napajanje LED.
<b>Sveti oranžno</b>	Drugo stanje lučke LED ob vklopu. Označuje, da je signal POWER_GOOD aktiven.
<b>Utripa belo</b>	Sistem je v stanju nizkega napajanja. Ne označuje stanja napake.
<b>Lučka sveti belo</b>	Računalnik je vklopljen.

Z vzorcem utripajoče oranžne lučke za napajanje LED boste lahko določili nekatere napake, kot je prikazano v nadaljevanju. Vzorec utripajoče oranžne lučke LED je naslednji: 2 ali 3 utripi, ki jim sledi krajši premor, nato pa X-število utripov do največ 7. Zaporedni vzorec ima na sredini daljši premor. Na primer: 2,3 = 2 oranžna utripa, krajši premor, 3 oranžni utripi, ki jih sledi daljši premor, nato se postopek ponovi.

Lučka za napajanje LED, ki utripa oranžno	Opis težave
<b>2,1</b>	Mogoča je okvara matične plošče.
<b>2,2</b>	Mogoča je okvara matične plošče, napajanja ali kablov napajanja.
<b>2,3</b>	Mogoča je okvara matične plošče, pomnilnika ali procesorja.
<b>2,4</b>	Mogoča je okvara gumbne baterije.

Lučka za napajanje LED, ki utripa oranžno	Opis težave
2,5	Sistem je morda v stanju obnavljanja. Prenesite in namestite najnovejši BIOS z <a href="http://support.dell.com/support">support.dell.com/support</a> .
2,6	Mogoča je okvara procesorja.
2,7	Mogoča je okvara pomnilnika. Ponovno namestite pomnilnik ali namestite drug modul pomnilnika.
3,1	Mogoča je okvara video naprave ali podsistema.
3,2	Mogoča je okvara video podsistema.
3,3	Noben pomnilniški modul ni zaznan.
3,4	Mogoča je okvara pomnilniške naprave.
3,5	Pomnilnik morda ni združljiv.
3,6	Mogoča je okvara matične plošče.
3,7	Pomnilnik je bil zaznan, vendar konfiguracija ni veljavna.

## Kode piskov

Vzorec piskov 1-3-2 (1 pisk, nato 3 piski, nato 2 piska) opozarja, da je računalnik naletel na težavo s pomnilnikom. Včasih lahko napake kod piskov odpravite tako, da ponovno vstavite pomnilniški modul.



## Sporočila o napakah

Sporočilo	Opis
<b>Alert! Previous attempts at booting this system have failed at checkpoint [nnnn]. For help in resolving this problem, please note this checkpoint and contact Dell Technical Support. (Pozor! Prejšnji poskusi zagona sistema so spodleteli na točki preverjanja [nnnn]. Za pomoč pri odpravljanju te težave si zapišite točko preverjanja in kontaktirajte Dellovo tehnično podporo.)</b>	Računalniku trikrat zapored ni uspelo izvesti postopka zagona zaradi iste napake. Kontaktirajte Dell in tehniko za podporo sporočite kodo točke preverjanja (nnnn).

<b>Sporočilo</b>	<b>Opis</b>
<b>System fan failure (Okvara ventilatorja za sistem)</b>	Možna okvara ventilatorja
<b>CPU fan failure (Napaka ventilatorja procesorja)</b>	Možna napaka ventilatorja procesorja
<b>Hard-disk drive failure (Okvara pogona trdega diska)</b>	Možna okvara trdega diska med stanjem POST.
<b>Hard-disk drive read failure (Napaka pri branju pogona trdega diska)</b>	Možna okvara trdega diska med preskusom zagona.
<b>Keyboard failure (Okvara tipkovnice)</b>	Morda je odklopljen kabel ali priključek ali pa je okvarjena tipkovnica oziroma krmilnik tipkovnice/miške.
<b>Ura realnega časa je ponastavljena, naložena je privzeta nastavitvev BIOS-a. Pritisnite tipko F1 za nadaljevanje, F2 za zagon priročnega programa za nastavitvev.</b>	Mostiček RTC je morda napačno nastavljen.
<b>No boot device available (Nobena naprava za zagon ni na voljo)</b>	<p>Na trdem disku ni zagonske particije, kabel ali priključek ni pravilno povezan ali ni nobene zagonske naprave.</p> <ul style="list-style-type: none"> <li>• Če za zagonsko napravo izberete trdi disk, zagotovite, da so kabli priključeni, da je pogon pravilno nameščen in ima particije kot zagonska naprava.</li> <li>• Vnesite sistemske nastavitve in se prepričajte, da je informacija o zaporedju zagona pravilna.</li> </ul>
<b>No timer tick interrupt (Ni prekinitve v delovanju časovnika)</b>	Možna okvara integriranega vezja na matični plošči.
<b>USB over current error (Napaka prekomernega toka priključka USB)</b>	Odklopite napravo USB. Naprava USB za običajno delovanje potrebuje več energije. Za priklop naprave USB uporabite zunanji vir napajanja, če pa ima vaša naprava dva USB kabla, priklopite oba.
<b>SVARILO – SISTEM ZA SAMONADZOROVANJE trdega diska je sporočil, da je parameter presegel</b>	Napaka S.M.A.R.T ali možna okvara trdega diska. Kontaktirajte Dell in o težavi obvestite tehnika za podporo.

<b>Sporočilo</b>	<b>Opis</b>
<b>normalno delovno območje. Dell priporoča, da redno ustvarjate varnostne kopije svojih podatkov. Parameter izven območja lahko nakazuje na okvaro trdega diska.</b>	

## Tehnični podatki

 **OPOMBA:** Ponudba se po regijah lahko razlikuje. Za več informacij o konfiguraciji vašega računalnika kliknite Start  (Ikona Start) → Pomoč in podpora, nato pa izberite možnost za ogled informacij o računalniku.

**Tabela 15. Podatki o sistemu**


Funkcija	Tehnični podatki
Vrsta procesorja	<ul style="list-style-type: none"> <li>Intel Celeron Dual Core</li> <li>Intel Core serije i3 / i5 (3. generacija)</li> <li>Dvojedrni Intel Pentium</li> </ul>
Skupni predpomnilnik	Do 8 MB predpomnilnika, odvisno od vrste procesorja
Nabor vezij	Nabor vezij Intel B75 Express

**Tabela 16. Pomnilnik**

Funkcija	Tehnični podatki
Vrsta	do 1600 MHz, konfiguracija brez medpomnilnika, brez EGS, dvokanalni DDR3
Priključki	dve notranje dostopni reži SODIMM DDR3
Zmogljivost	2 GB in 4 GB
Najmanjša količina pomnilnika	2 GB
Največja količina pomnilnika	8 GB

**Tabela 17. Video**

Funkcija	Tehnični podatki
Videokrmilnik (vgrajen)	Integrirana grafična kartica Intel® HD 2500
Video Memory	deljeni pomnilnik
Podpora za zunanji zaslon	Zaslon Wi-Fi

 **OPOMBA:** Zaslon Wi-Fi zahteva brezžično kartico, ki jo lahko kupite posebej.

**Tabela 18. Zvok**

<b>Funkcija</b>	<b>Tehnični podatki</b>
Krmilnik	Intel High Definition Audio z Waves MazzAudio 3
Zvočnik	posamezni 4-ohmski zvočniki v levem in desnem sklopu zvočnika (v povprečju 3 W na kanal)
Podpora za vgrajeni mikrofoni	en digitalni mikrofoni
Nadzor glasnosti	Gumbi za zvišanje/znižanje glasnosti, programske meniji in tipke za nadzor medija na tipkovnici

**Tabela 19. Komunikacije**

<b>Funkcija</b>	<b>Tehnični podatki</b>
Omrežna kartica	Intel 10/100/1000 Mb/s Ethernet LAN na matični plošči
Brezžično omrežje	polovična mini kartica (Wi-Fi b/g/n, ki podpira zaslon Wi-Fi)

**Tabela 20. Kartice**

<b>Funkcija</b>	<b>Tehnični podatki</b>
Mini PCI Express	eden

**Tabela 21. Zasloni**

<b>Funkcija</b>	<b>Tehnični podatki</b>
Vrsta	20-palčni HD+ WLED
Najvišja ločljivost	1600 x 900
Hitrost osveževanja	60 Hz
Kot delovanja	178° (vodoravno) / 178° (navpično)
Naklon slikovne pike	0,27 mm
Krmilniki	kontrolniki na zaslonu
Mere:	
Višina	249,08 mm (9,81 palca)
Širina	442,80 mm (17,43 palca)
Diagonala	508,00 mm (20,00 palcev)

**Tabela 22. Pogoni**

<b>Funkcija</b>	<b>Tehnični podatki</b>
Trdi disk	en 3,5-palčni pogon SATA ali en 2,5-palčni pogon SATA z okvirjem priključka
Optični pogon (dodatna možnost)	en DVD-ROM, DVD+/- RW ali kombiniran zapisovalnik Blu-ray

**Tabela 23. Vrata in priključki**

<b>Funkcija</b>	<b>Tehnični podatki</b>
Zvok:	<ul style="list-style-type: none"> <li>• ena vrata za vhodni zvok/mikrofon</li> <li>• ena vrata za slušalke</li> </ul>
Omrežna kartica	en priključek RJ45
USB 2.0	štirje priključki na zadnji plošči
USB 3.0	dva priključka na stranski plošči
Zaporedni	en 9-pinski priključek, združljiv s 16550 C
Bralnik pomnilniških kartic	ena reža 8-v-1

**Tabela 24. Napajanje**

<b>Funkcija</b>	<b>Tehnični podatki</b>
Napajalnik na izmenični tok:	
Vrsta	180 W
Frekvenca	50 Hz – 60 Hz
Napetost	100–240 V napajanje na izmenični tok
Nazivna izhodna napetost	19,50 V DC
Vhodni tok	Največ 2,34 A
Izhodni tok (stalen)	9,23 A
Mere:	
Višina	30,00 mm (1,18 palca)
Širina	76,20 mm (3,00 palci)
Globina	155,00 mm (6,10 palca)
Teža	0,58 kg (1,28 lb)
Temperaturno območje:	
Med delovanjem	od 0 °C do 40 °C (od 30 °F do 104 °F)
Pri skladiščenju	od -40 °C do 70 °C
Gumbna baterija	3 V CR2032 litijeva gumbna baterija

**Tabela 25. Kamera (dodatna možnost)**

<b>Funkcija</b>	<b>Tehnični podatki</b>
Ločljivost slike	1024 x 720 p
Video ločljivost	720p HD
Diagonalni vidni kot	66,2 stopinj

**Tabela 26. Stojalo**

<b>Funkcija</b>	<b>Tehnični podatki</b>
Nagib	–5 stopinj do 30 stopinj

**Tabela 27. Mere**

<b>Funkcija</b>	<b>Tehnični podatki</b>	
	<b>brez dotika</b>	<b>Dotik</b>
Širina	506,80 mm (19,95 palca)	506,80 mm (19,95 palca)
Višina:		
Brez stojala	323,00 mm	323,00 mm
S stojalom	376,95 mm (14,84 palca)	376,95 mm (14,84 palca)
Globina	63,20 mm (2,49 palca)	65,50 mm (2,58 palca)
Teža (najmanjša)	6,95 kg – 7,44 kg (15,32 lb – 16,40 lb)	8,14 kg – 8,63 kg (17,94 lb – 19,02 lb)
Stojalo (širina x globina)	220,00 mm (8,66 palca) x 220,00 mm (8,66 palca)	



**OPOMBA:** Teža računalnika je odvisna od izvedbe, ki ste jo naročili, in različic, ki so na voljo.

**Tabela 28. Krmilni elementi in lučke**

<b>Funkcija</b>	<b>Tehnični podatki</b>
Lučka gumba za vklop	Bela lučka – stalna bela lučka označuje stanje vklopa; utripajoča bela lučka označuje stanje spanja računalnika.
Lučka dejavnosti trdega diska	Bela lučka – utripajoča bela lučka označuje, da računalnik bere podatke s trdega diska ali jih zapisuje nanj.
Kamera LED	Bela lučka – prižgana bela lučka označuje, da je kamera vklopljena.
Zadnja plošča:	
Lučka celovitosti povezav na integriranem omrežnem vmesniku:	<p>Zelena – med omrežjem in računalnikom obstaja dobra povezava s hitrostjo 10 Mb/s</p> <p>Zelena – med omrežjem in računalnikom obstaja dobra povezava s hitrostjo 100 Mb/s</p> <p>Oranžna – med omrežjem in računalnikom obstaja dobra povezava s hitrostjo 1000 Mb/s.</p> <p>Izklopljeno (lučka ne sveti) – fizična povezava med računalnikom in omrežjem ni vzpostavljena.</p>
Lučka dejavnosti omrežja na integrirani omrežni kartici	Rumena lučka – utripajoča rumena lučka opozarja na delovanje omrežja.


<b>Funkcija</b>	<b>Tehnični podatki</b>
Diagnostična lučka napajanja	Zelena lučka – napajanje je vključeno in deluje. Napajalni kabel je treba priključiti v priključek za napajanje (na zadnji strani računalnika) in v električno vtičnico.

**Tabela 29. Okolje**

<b>Funkcija</b>	<b>Tehnični podatki</b>
Temperaturno območje:	
Med delovanjem	od 5 °C do 35 °C (od 41 °F do 95 °F)
Pri skladiščenju	od –40 °C do 65 °C (od –40 °F do 149 °F)
Relativna vlažnost (najvišja):	
Med delovanjem	10% do 90% (brez kondenzacije)
Pri skladiščenju	10% do 95 % (brez kondenzacije)
Najvišja raven tresljajev:	
Med delovanjem	0,66 GRMS
Pri skladiščenju	1,30 GRMS
Največji udarec:	
Med delovanjem	110 G
Pri skladiščenju	160 G
Nadmorska višina:	
Med delovanjem	–15,20 m do 3048 m (–50 ft do 10.000 ft)
Pri skladiščenju	–15,20 m do 10.668 m (–50 ft do 35.000 ft)
Nivo onesnaženosti zraka	G2 ali manj, kot določa predpis ANSI/ISA-S71.04-1985




## Contacting Dell

 **NOTE:** If you do not have an active Internet connection, you can find contact information on your purchase invoice, packing slip, bill, or Dell product catalog.

Dell provides several online and telephone-based support and service options. Availability varies by country and product, and some services may not be available in your area. To contact Dell for sales, technical support, or customer service issues:

1. Go to [dell.com/contactdell](http://dell.com/contactdell).
2. Verify your country or region from the drop-down menu at the top left corner of the page.
3. Select your support category: **Technical Support**, **Customer Support**, **Sales**, or **International Support Services**.
4. Select the appropriate service or support link based on your requirement.

 **NOTE:** If you have purchased a Dell system, you may be asked for the Service Tag.